

Valmez

Logomanuál města Valašské Meziříčí

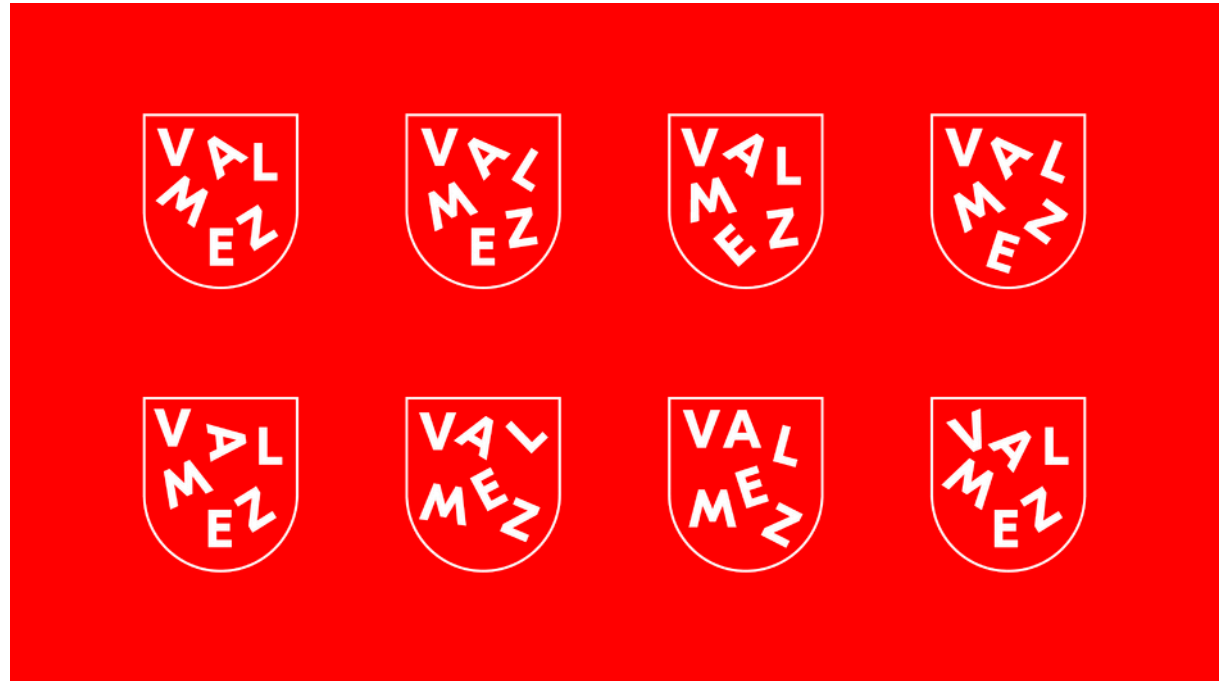
Grafický manuál

Úvod

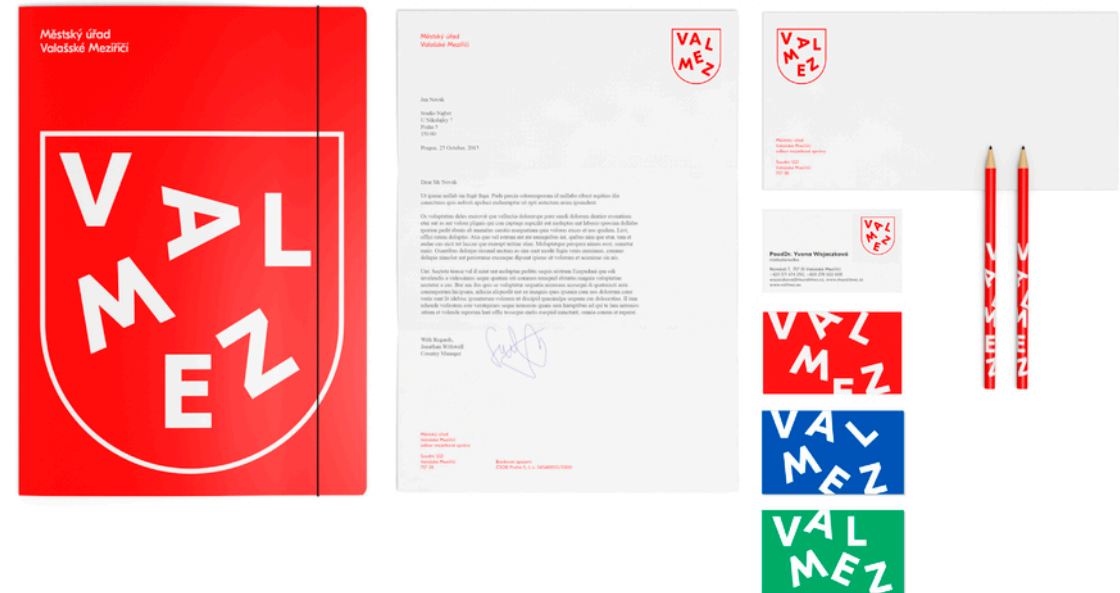
Ukázky marketingové značky města Valašské Meziříčí
a její možnosti použití.



Ukázky marketingové značky města Valašské Meziříčí
a její možnosti použití.



Ukázky marketingové značky města Valašské Meziříčí
a její možnosti použití.



Ukázky marketingové značky města Valašské Meziříčí
a její možnosti použití.



Ukázky marketingové značky města Valašské Meziříčí
a její možnosti použití.



Ukázky marketingové značky města Valašské Meziříčí
a její možnosti použití.



Ukázky marketingové značky města Valašské Meziříčí a její možnosti použití.



Ukázky marketingové značky města Valašské Meziříčí
a její možnosti použití.



Ukázky marketingové značky města Valašské Meziříčí a její možnosti použití.



Ukázky marketingové značky města Valašské Meziříčí
a její možnosti použití.



Ukázky marketingové značky města Valašské Meziříčí a její možnosti použití.



Ukázky marketingové značky města Valašské Meziříčí
a její možnosti použití.



Ukázky marketingové značky města Valašské Meziříčí
a její možnosti použití.



Ukázky marketingové značky města Valašské Meziříčí a její možnosti použití.



Ukázky marketingové značky města Valašské Meziříčí
a její možnosti použití.



Ukázky marketingové značky města Valašské Meziříčí
a její možnosti použití.



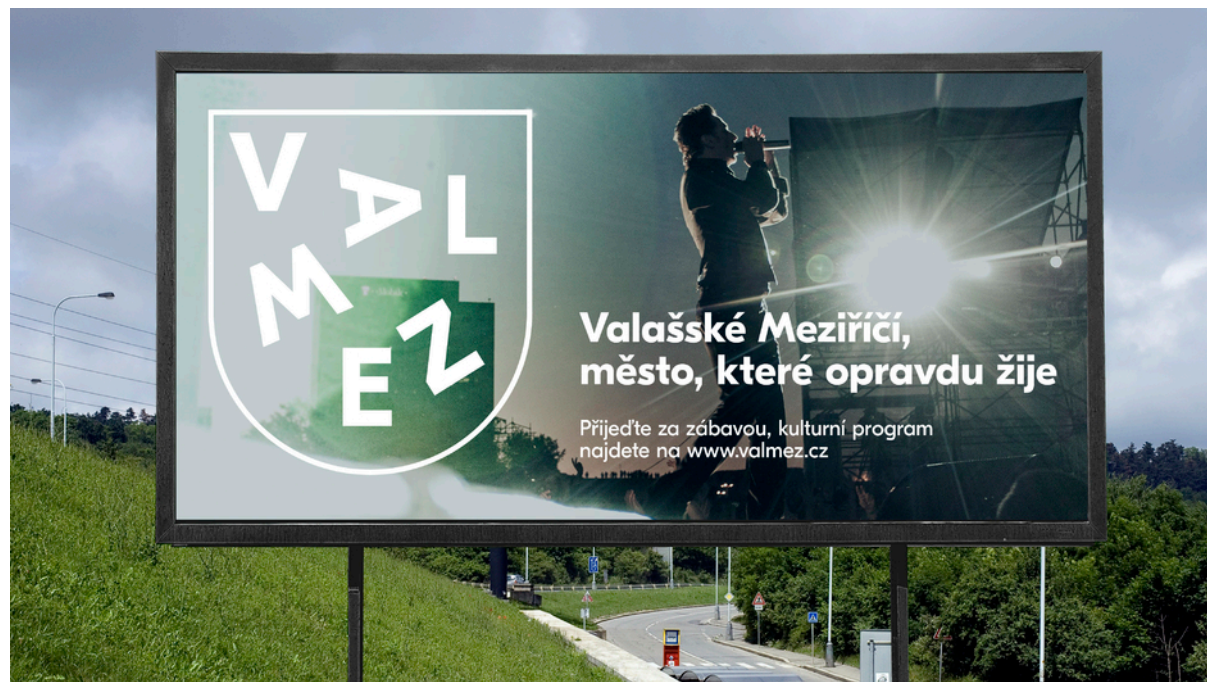
Ukázky marketingové značky města Valašské Meziříčí
a její možnosti použití.



Ukázky marketingové značky města Valašské Meziříčí
a její možnosti použití.



Ukázky marketingové značky města Valašské Meziříčí
a její možnosti použití.



Ukázky marketingové značky města Valašské Meziříčí
a její možnosti použití.



Značka

Základní provedení

Značka města Valašské Meziříčí se skládá z obrysu erbu a "roztančených" písmen, které tvoří nápis VALMEZ vysázený základním písmem **GT Eesti Display Bold**. Nápis čteme z prava do leva a je rozdělen do dvou řádků VAL a MEZ. Značka využívá paletu základních barev. Není dovoleno vytvářet jiná barevná provedení.

Pozitivní provedení č. 1

Tato varianta je považována za **výchozí** a používá se pro všechny aplikace, pokud je na daném pozadí dostatečně čitelné.

[View online and download](#)



Černobílé provedení č. 1

Používá se v případech, kdy technologie neumožňuje použít barevné provedení.

[View online and download](#)



Negativní provedení č. 1

Používá se pro takové aplikace značky, kde pozitivní provedení není na daném pozadí dostatečně čitelné.

[View online and download](#)



Doplňková provedení

Tyto provedení rozšiřují koncept "tančících" písmen. Doporučujeme využívat všude tam, kde se již využilo základní provedení, například: více druhů vizitek, tři vlajky vedle sebe nebo řada tiskovin...

V doplňkových provedeních jsou písmena v jiných pozicích a úhlech natočení. Tyto značky využívají paletu základních barev. Není dovoleno vytvářet jiná barevná ani tvarová provedení.

Pozitivní provedení č. 2

Používá se pro všechny aplikace, pokud je na daném pozadí dostatečně čitelné.

[View online and download](#)



Černobílé provedení č. 2

Používá se v případech, kdy technologie neumožňuje použít barevné provedení.

[View online and download](#)



Negativní provedení č. 2

Používá se pro takové aplikace značky, kde pozitivní provedení není na daném pozadí dostatečně čitelné.

[View online and download](#)



Pozitivní provedení č. 3

Používá se pro všechny aplikace, pokud je na daném pozadí dostatečně čitelné.

[View online and download](#)



Černobílé provedení č. 3

Používá se v případech, kdy technologie neumožňuje použít barevné provedení.

[View online and download](#)



Negativní provedení č. 3

Používá se pro takové aplikace značky, kde pozitivní provedení není na daném pozadí dostatečně čitelné.

[View online and download](#)



Pozitivní provedení č. 4

Používá se pro všechny aplikace, pokud je na daném pozadí dostatečně čitelné.

[View online and download](#)



Černobílé provedení č. 4

Používá se v případech, kdy technologie neumožňuje použít barevné provedení.

[View online and download](#)



Negativní provedení č. 4

Používá se pro takové aplikace značky, kde pozitivní provedení není na daném pozadí dostatečně čitelné.

[View online and download](#)



Pozitivní provedení č. 5

Používá se pro všechny aplikace, pokud je na daném pozadí dostatečně čitelné.

[View online and download](#)



Černobílé provedení č. 5

Používá se v případech, kdy technologie neumožňuje použít barevné provedení.

[View online and download](#)



Negativní provedení č. 5

Používá se pro takové aplikace značky, kde pozitivní provedení není na daném pozadí dostatečně čitelné.

[View online and download](#)



Pozitivní provedení č. 6

Používá se pro všechny aplikace, pokud je na daném pozadí dostatečně čitelné.

[View online and download](#)



Černobílé provedení č. 6

Používá se v případech, kdy technologie neumožňuje použít barevné provedení.

[View online and download](#)



Negativní provedení č. 6

Používá se pro takové aplikace značky, kde pozitivní provedení není na daném pozadí dostatečně čitelné.

[View online and download](#)



Pozitivní provedení č. 7

Používá se pro všechny aplikace, pokud je na daném pozadí dostatečně čitelné.

[View online and download](#)



Černobílé provedení č. 7

Používá se v případech, kdy technologie neumožňuje použít barevné provedení.

[View online and download](#)



Negativní provedení č. 7

Používá se pro takové aplikace značky, kde pozitivní provedení není na daném pozadí dostatečně čitelné.

[View online and download](#)



Pozitivní provedení č. 8

Používá se pro všechny aplikace, pokud je na daném pozadí dostatečně čitelné.

[View online and download](#)



Černobílé provedení č. 8

Používá se v případech, kdy technologie neumožňuje použít barevné provedení.

[View online and download](#)



Negativní provedení č. 8

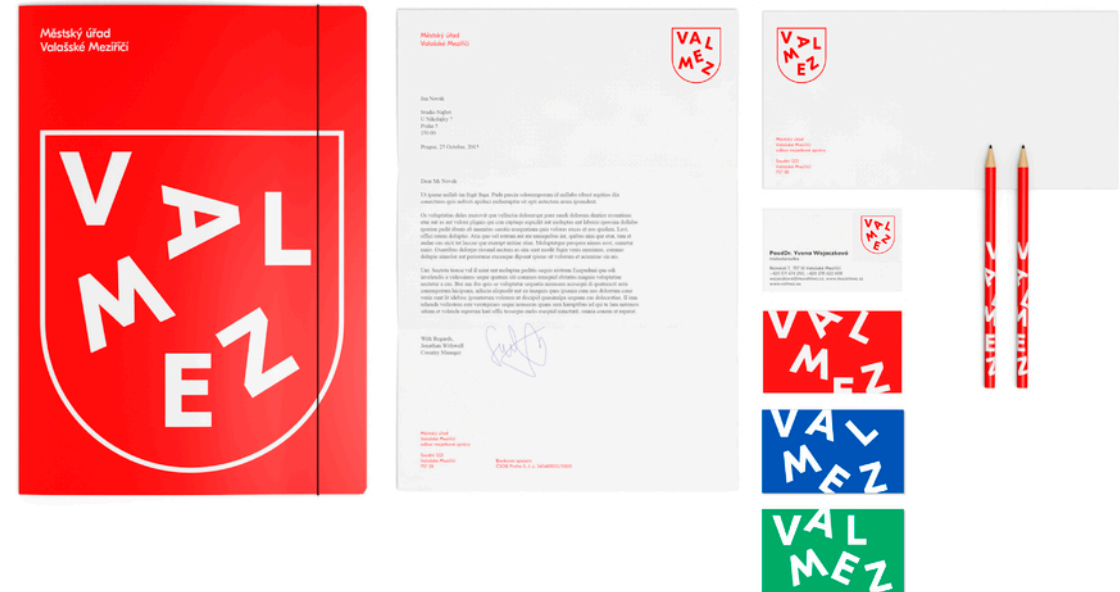
Používá se pro takové aplikace značky, kde pozitivní provedení není na daném pozadí dostatečně čitelné.

[View online and download](#)



Kreativní provedení

Níže jsou představeny ukázky zacházení se značkou volným – kreativním způsobem. Oprostit nápis VALMEZ od erbu a vytvářet horizontální nebo vertikální kompozice dvojce VAL a MEZ. Dosazování do kompozic jiných nápisů, či vytváření zcela nových. Toto zacházení není zatím kodifikováno. A proto tyto možnosti může provádět pouze autor značky Studio Najbrt.



Níže jsou představeny ukázky zacházení se značkou volným – kreativním způsobem. Oprostit nápis VALMEZ od erbu a vytvářet horizontální nebo vertikální kompozice dvojice VAL a MEZ. Dosazování do kompozic jiných nápisů, či vytváření zcela nových. Toto zacházení není zatím kodifikováno. A proto tyto možnosti může provádět pouze autor značky Studio Najbrt.



Níže jsou představeny ukázky zacházení se značkou volným – kreativním způsobem. Oprostit nápis VALMEZ od erbu a vytvářet horizontální nebo vertikální kompozice dvojce VAL a MEZ. Dosazování do kompozic jiných nápisů, či vytváření zcela nových. Toto zacházení není zatím kodifikováno. A proto tyto možnosti může provádět pouze autor značky Studio Najbrt.



Níže jsou představeny ukázky zacházení se značkou volným – kreativním způsobem. Oprostit nápis VALMEZ od erbu a vytvářet horizontální nebo vertikální kompozice dvojce VAL a MEZ. Dosazování do kompozic jiných nápisů, či vytváření zcela nových. Toto zacházení není zatím kodifikováno. A proto tyto možnosti může provádět pouze autor značky Studio Najbrt.



Níže jsou představeny ukázky zacházení se značkou volným – kreativním způsobem. Oprostit nápis VALMEZ od erbu a vytvářet horizontální nebo vertikální kompozice dvojce VAL a MEZ. Dosazování do kompozic jiných nápisů, či vytváření zcela nových. Toto zacházení není zatím kodifikováno. A proto tyto možnosti může provádět pouze autor značky Studio Najbrt.

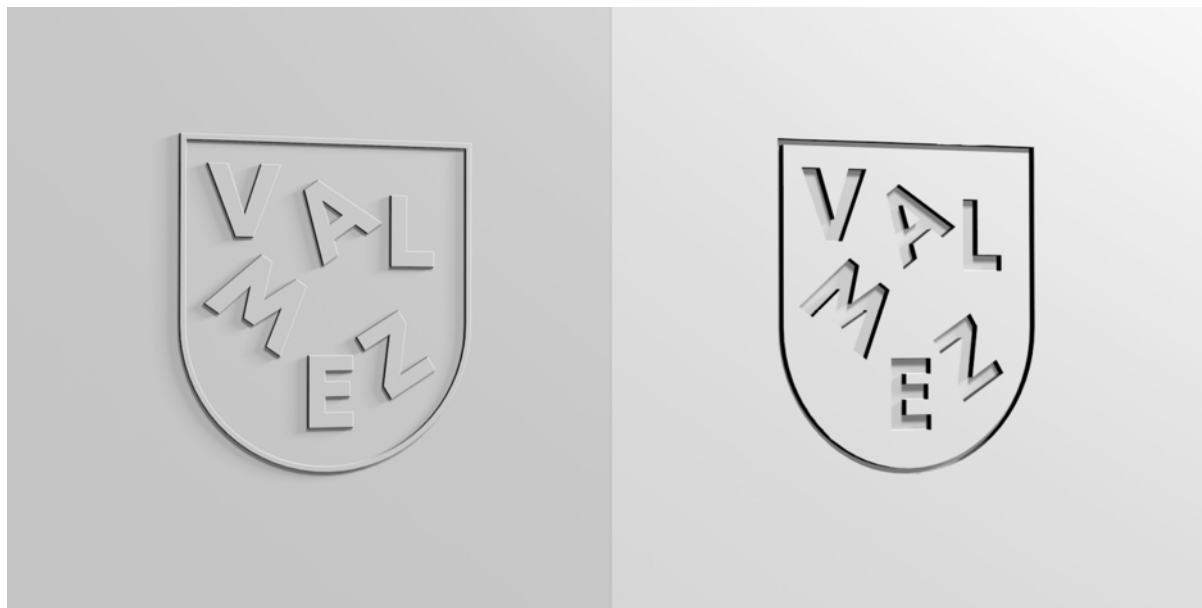


Níže jsou představeny ukázky zacházení se značkou volným – kreativním způsobem. Oprostit nápis VALMEZ od erbu a vytvářet horizontální nebo vertikální kompozice dvojce VAL a MEZ. Dosazování do kompozic jiných nápisů, či vytváření zcela nových. Toto zacházení není zatím kodifikováno. A proto tyto možnosti může provádět pouze autor značky Studio Najbrt.



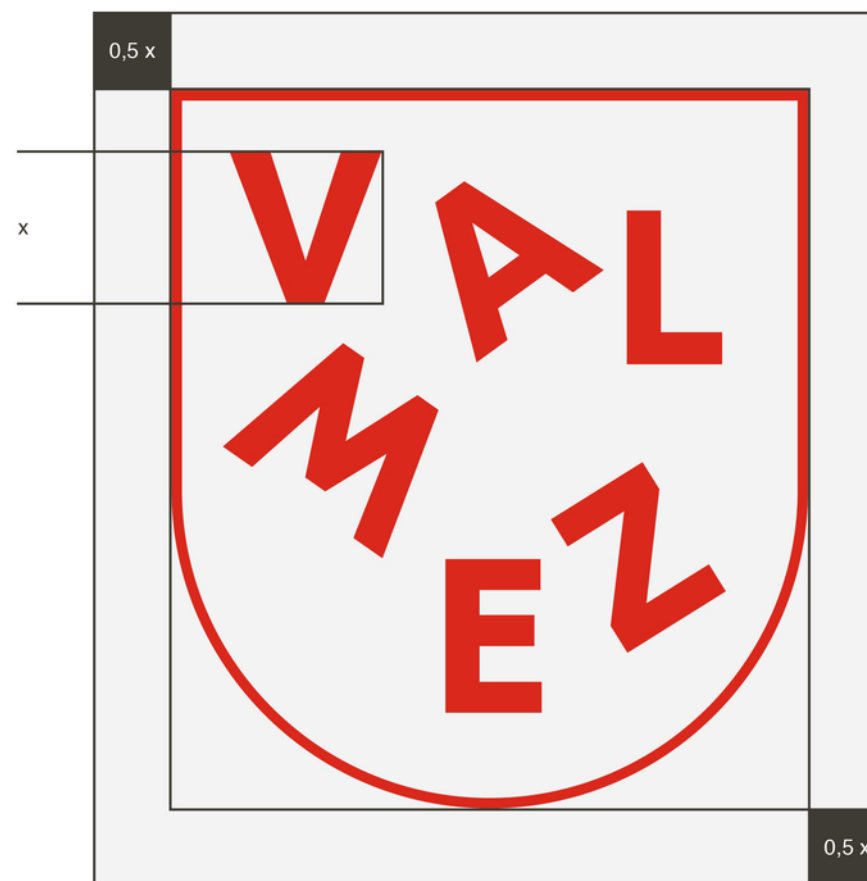
Provedení v materiálu

Značka může být převedena do materiálu třemi různými způsoby: jako samostatný objekt, reliéf nebo ražba. U reliéfu, ražby, gravírování, leptání apod., jsou všechny vyvýšené nebo zhloubené části značky v jedné rovině. Minimální velikost značky pro aplikaci do materiálu je závislá na použité technologii; nesmí být narušena čitelnost značky.



Ochranná zóna

Ochranná zóna je minimální velikost plochy v bezprostřední blízkosti značky nebo symbolu, do které nesmí zasahovat text, jiné logo ani další grafické prvky. Ochranná zóna zároveň určuje nejmenší vzdálenost od okraje formátu, na které je značka aplikována. Ochranná zóna je definována polovinou výšky litery "V" ($0,5 x$).



Minimální velikost

Dodržení minimální velikosti zaručuje bezchybnou reprodukci. Použití v menších velikostech může být na úkor její čitelnosti a je zakázáno. Pro použití v tištěné podobě jsou hodnoty uvedeny v milimetrech (mm). Pro použití na obrazovku jsou hodnoty uvedeny v pixelech (px).



Velikost značky, formát A4
pro tisk 32 mm



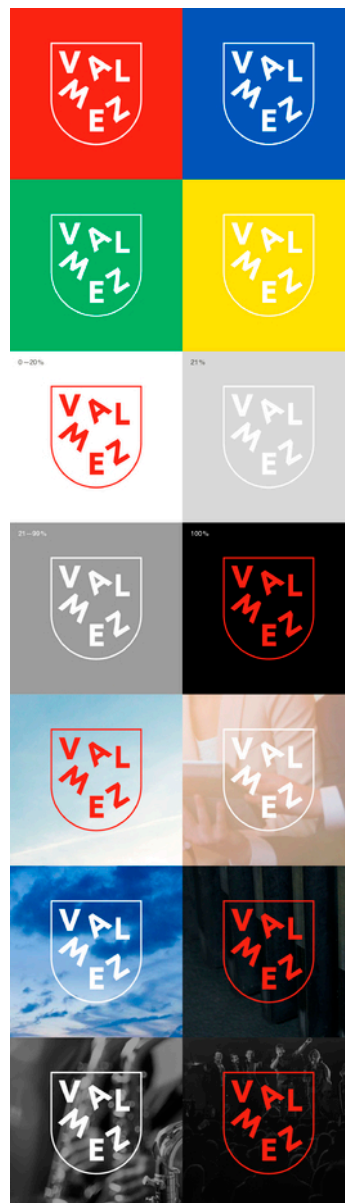
Minimální velikost značky
pro tisk 10 mm
pro obrazovku 50 px

Použití na podkladové ploše

Uvedené kombinace barevných provedení značky na pozadí v základních a doplňkových barvách společnosti jsou závazné.

Zobrazené příklady ilustrují následující pravidlo. Pokud pozadí opticky obsahuje 0–20% černé nebo 100%, používá se **barevná pozitivní provedení** značky. Na podkladech mezi 21–99 % černé se používá **negativní provedení**.

Polotónové pozadí je vhodné vždy zesvětlit nebo ztmavit tak, aby bylo možné ve větší míře používat barevné pozitivní nebo barevné negativní provedení značky.



Styl

Základní písmo

Základním písmem je GT Eesti Display v řezech **Bold** a **Regular**. Písmo je jedním ze základních prostředků tvorby jednotného vizuálního stylu a mělo by být užíváno ve všech aplikacích. Písmo lze zakoupit v písmolijně Grilli Type.

Pokud to technologie neumožňuje (např. v dokumentech kancelářských aplikací), nahrazuje se písmo Helvetica nebo Arial v řezech Bold a Regular, které jsou součástí všech běžných operačních systémů.

UltraLight *Italic*
Thin *Italic*
Light *Italic*
Regular *Italic*
Medium *Italic*
Bold *Italic*
UltraBold *Italic*

GT Eesti Display Family

Základním písmem je GT Eesti Display v řezech **Bold** a **Regular**. Písmo je jedním ze základních prostředků tvorby jednotného vizuálního stylu a mělo by být užíváno ve všech aplikacích. Písmo lze zakoupit v písmolijně Grilli Type.

Pokud to technologie neumožňuje (např. v dokumentech kancelářských aplikací), nahrazuje se písmo Helvetica nebo Arial v řezech Bold a Regular, které jsou součástí všech běžných operačních systémů.

AaBbCcDdEeFfGg
HhIiJjKkLlMmNnOo
PpQqRrSsTtUuVvWw
XxYyZz0987654321

GT Eesti Display Pro Bold

AaBbCcDdEeFfGg
HhIiJjKkLlMmNnOo
PpQqRrSsTtUuVvWw
XxYyZz0987654321

GT Eesti Display Pro Regular

Základní barvy

Barevnost vychází z historického erbu města a podoby místních lidových krojů. Tabulka převodních hodnot kodifikuje odpovídající označení barev pro různé technologie použití: RGB pro subtraktivní zobrazování, přímé barvy Pantone C pro tisk na natírané papíry (matná, lesklá křída), Pantone U pro tisk na nenatírané papíry (přírodní ofsetový papír), sountiskové barvy CMYK, nátěrové barvy RAL a odpovídající odstíny samolepicích a translucentních fólií.

Valmez červená

RGB	218 / 41 / 28
PANTONE ®	485 C/U
CMYK	0 / 100 / 95 / 0
RAL	3020
Samolepicí fólie	Avery 523 EG
Translucentní fólie	5521 QM



Valmez zelená

RGB	0 / 175 / 102
PANTONE ®	3405
CMYK	88 / 0 / 68 / 0
RAL	value
3M lesklá	30-746
3M matná	30-7460
3M Průsvitná	3630-146



Valmez modrá

RGB	0 / 87 / 184
PANTONE ®	2935
CMYK	100 / 52 / 0 / 0
RAL	5017
3M lesklá	30-864
3M matná	30-8780
3M Průsvitná	3630-167



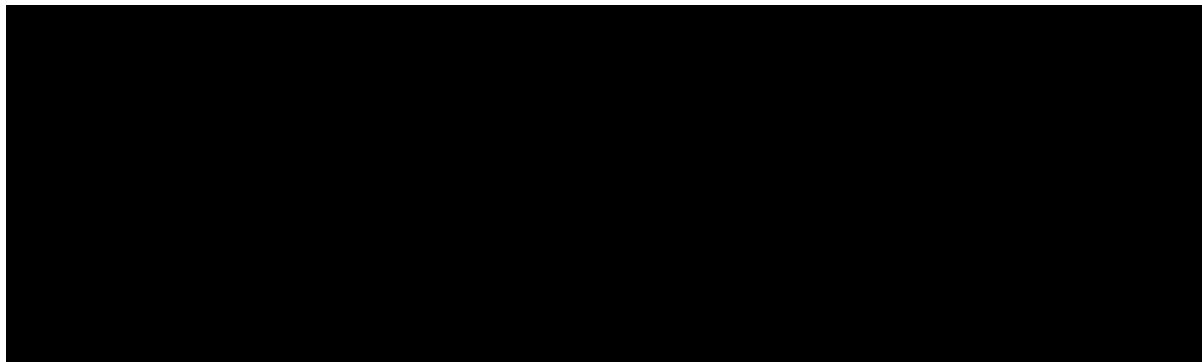
Valmez žlutá

RGB	254 / 221 / 0
PANTONE ®	Process Yellow C / U
CMYK	0 / 20 / 100 / 0
3M lesklá	50-24
3M matná	30-2480
3M průsvitná	2330-24
RAL	1018



Valmez černá

RGB	0 / 0 / 0
PANTONE ®	Process Black C
CMYK	0 / 0 / 0 / 100
HTML	000000
RAL	9005
Samolepící folie lesklá	Avery 502 EG
Samolepící folie matná	Avery 502 EM
Translucentní folie	Avery 5501 QM



Kancelář

Propagace

PR

Tisková zpráva – nové logo

nové logo prezentace HD obrázky

prezentace_HD4 copy.jpg.jpg

prezentace_HD4.jpg.jpg

prezentace_HD5 copy.jpg.jpg

prezentace_HD5.jpg.jpg

prezentace_HD7.jpg.jpg

prezentace_HD8.jpg.jpg

prezentace_HD9.jpg.jpg

prezentace_HD10.jpg.jpg

prezentace_HD15.jpg.jpg

prezentace_HD16.jpg.jpg

prezentace_HD17.jpg.jpg

prezentace_HD18.jpg.jpg

[View online and download](#)



nové logo prezentace HD obrázky

prezentace_HD19.jpg.jpg

prezentace_HD20.jpg.jpg

prezentace_HD21.jpg.jpg

prezentace_HD22.jpg.jpg

prezentace_HD23.jpg.jpg

prezentace_HD24.jpg.jpg

prezentace_HD27.jpg.jpg

[View online and download](#)





