



**MĚSTSKÝ ÚŘAD
VALAŠSKÉ MEZIŘÍČÍ**

Soudní 1221 • 757 01 Valašské Meziříčí
www.valasskemezirici.cz

**ODBOR ÚZEMNÍHO PLÁNOVÁNÍ
A STAVEBNÍHO ŘÁDU**

Toto rozhodnutí nabylo právní moci

dne: 6. 2. 2019


podpis:

Město Valašské Meziříčí, Náměstí 7, 757 01 Valašské
Meziříčí, zastoupené MěÚ VM, odborem komunálních
služeb

Zašovská č.p. 784
757 01 Valašské Meziříčí 1

Váš dopis značky / ze dne
31.1.2018

naše značka
sp. zn.: SŘ/009581/2018/HJ
č. j.: MeUVM 128358/2018

vyřizuje / linka
oprávněná úřední osoba 
Ing. Jarmila Hendrychová / 571 674 218

ve Valašském Meziříčí
3.1.2019

ROZHODNUTÍ ÚZEMNÍ ROZHODNUTÍ O UMÍSTĚNÍ STAVBY

Městský úřad Valašské Meziříčí, odbor územního plánování a stavebního řádu, jako stavební úřad příslušný podle § 13 odst. 1 písm. c) zákona č. 183/2006 Sb., o územním plánování a stavebním řádu (stavební zákon), ve znění pozdějších předpisů (dále jen "stavební zákon"), v územním řízení posoudil podle § 84 až 90 stavebního zákona žádost o vydání rozhodnutí o umístění stavby nebo zařízení (dále jen "rozhodnutí o umístění stavby"), kterou dne 31.1.2018 podalo

Město Valašské Meziříčí, Náměstí 7, 757 01 Valašské Meziříčí, zastoupené MěÚ VM, odborem komunálních služeb, IČO 00304387, Zašovská č.p. 784, 757 01 Valašské Meziříčí 1

(dále jen "žadatel"), a na základě tohoto posouzení rozhodl takto:

I. Vydává podle § 79 a 92 stavebního zákona a § 9 vyhlášky č. 503/2006 Sb., o podrobnější úpravě územního rozhodování, územního opatření a stavebního řádu, ve znění pozdějších předpisů **rozhodnutí o umístění stavby:**

"Revitalizace náměstí ve Valašském Meziříčí"

SO 001 Příprava území

SO 100 Komunikace a chodníky, železobetonový základ pod vánoční strom

SO 301 Přípojka dešťové kanalizace

SO 302 Vodní prvek

SO 303 Vodovodní přípojka (závlaha veřejné zeleně)

SO 304 Vodovodní přípojka (pítka)

SO 400 Veřejné osvětlení

SO 401 Elektroinstalace (silnoproudé rozvody)

SO 402 Sdělovací vedení (optická síť)

SO 800 Veřejná zeleň

SO 801 Městský mobiliář (informační tabule, lavičky, odpadkové koše, pítka)

Valašské Meziříčí

(dále jen "stavba") na pozemcích parc. č. 20 (zastavěná plocha a nádvoří), parc. č. 22/1 (zastavěná plocha a nádvoří), parc. č. 25 (zastavěná plocha a nádvoří), parc. č. 27 (zastavěná plocha a nádvoří), parc. č. 35 (zastavěná plocha a nádvoří), parc. č. 37 (zastavěná plocha a nádvoří), parc. č. 60 (zastavěná

plocha a nádvoří), parc. č. 85 (ostatní plocha), parc. č. 87 (zastavěná plocha a nádvoří), parc. č. 89 (zastavěná plocha a nádvoří), parc. č. 90/1 (zastavěná plocha a nádvoří), parc. č. 94/1 (zastavěná plocha a nádvoří), parc. č. 95/1 (zastavěná plocha a nádvoří), parc. č. 96 (zastavěná plocha a nádvoří), parc. č. 98 (zastavěná plocha a nádvoří), parc. č. 100 (zastavěná plocha a nádvoří), parc. č. 105 (zastavěná plocha a nádvoří), parc. č. 107 (ostatní plocha), parc. č. 109/1 (ostatní plocha), parc. č. 109/2 (ostatní plocha), parc. č. 110/1 (ostatní plocha), parc. č. 110/3 (ostatní plocha), parc. č. 111 (ostatní plocha), parc. č. 112 (zastavěná plocha a nádvoří), parc. č. 113 (zastavěná plocha a nádvoří), parc. č. 115 (zastavěná plocha a nádvoří), parc. č. 116 (zastavěná plocha a nádvoří), parc. č. 118/1 (zastavěná plocha a nádvoří), parc. č. 123 (zastavěná plocha a nádvoří) v katastrálním území Valašské Meziříčí-město.

Druh a účel umísťované stavby:

Jedná se o revitalizaci náměstí a Pospíšilovy ulice. Plochy dotčené revitalizací se nachází v centru města Valašské Meziříčí.

Umístění stavby na pozemku:

Stavba bude umístěna na pozemcích parc. č. 20 (zastavěná plocha a nádvoří), parc. č. 22/1 (zastavěná plocha a nádvoří), parc. č. 25 (zastavěná plocha a nádvoří), parc. č. 27 (zastavěná plocha a nádvoří), parc. č. 35 (zastavěná plocha a nádvoří), parc. č. 37 (zastavěná plocha a nádvoří), parc. č. 60 (zastavěná plocha a nádvoří), parc. č. 85 (ostatní plocha), parc. č. 87 (zastavěná plocha a nádvoří), parc. č. 89 (zastavěná plocha a nádvoří), parc. č. 90/1 (zastavěná plocha a nádvoří), parc. č. 94/1 (zastavěná plocha a nádvoří), parc. č. 95/1 (zastavěná plocha a nádvoří), parc. č. 96 (zastavěná plocha a nádvoří), parc. č. 98 (zastavěná plocha a nádvoří), parc. č. 100 (zastavěná plocha a nádvoří), parc. č. 105 (zastavěná plocha a nádvoří), parc. č. 107 (ostatní plocha), parc. č. 109/1 (ostatní plocha), parc. č. 109/2 (ostatní plocha), parc. č. 110/1 (ostatní plocha), parc. č. 110/3 (ostatní plocha), parc. č. 111 (ostatní plocha), parc. č. 112 (zastavěná plocha a nádvoří), parc. č. 113 (zastavěná plocha a nádvoří), parc. č. 115 (zastavěná plocha a nádvoří), parc. č. 116 (zastavěná plocha a nádvoří), parc. č. 118/1 (zastavěná plocha a nádvoří), parc. č. 123 (zastavěná plocha a nádvoří) v katastrálním území Valašské Meziříčí-město.

Určení prostorového řešení stavby:

SO 001 Příprava území

Komunikace – p.č. 110/1; 111; 85

Chodníky - p.č. 110/1; 109/1; 109/2; 107; 96; 95/1; 85; 20; 111; 110/3; 98; 105; 123

Centrální plocha náměstí - p.č. 111

Centrální plocha náměstí - demolice a likvidace stávající opěrné kamenné zidky včetně schodišťových stupňů v horní části náměstí a zpevněných ploch o celkové výměře 2 890 m², kubatura vybouraných hmot činí 1 156 m³.

Komunikace – dojde k odstranění komunikace včetně podkladních vrstev o ploše 2 670 m², kubatura vybouraných hmot činí 1 201 m³.

Chodníky – v rámci revitalizace dojde k odstranění 1 760 m² stávajících chodníků, které budou nahrazeny chodníky novými, kubatura vybouraných hmot je 704 m³ stavební suti.

Veřejné osvětlení - demontáž 18 stožárů a svítidel včetně demontáže napájecích okruhů.

Demontáž stávajícího mobiliáře.

SO 100 Komunikace, ŽB základ pod vánoční strom

Komunikace – p.č. 110/1; 111; 85;

Chodníky - p.č. 110/1; 109/1; 109/2; 107; 96; 95/1; 85; 20; 111; 110/3; 98; 105; 123

Centrální plocha náměstí - p.č. 111

Komunikace je rozdělena do úseků větví A délky 268 m a větví B délky 95 m a napojení na ulici Komenského, Křížkovského a Mostní v délce 53 m. Celková délka komunikací činí 416 m. Plocha

komunikací činí 2 460 m². Z toho plocha parkovacích stání činí 475 m². Plocha nových chodníků činí 1 835 m². Plocha centrální plochy náměstí činí 3 025 m².

V centrální ploše bude nově umístěn ŽB monolitická dvoustupňová patka pro osazení vánočního stromu. Jedná se o výhledovou připravenost pro možnost kotvit vánoční strom v centrální ploše náměstí.

Železobetonová patka bude dvoustupňová o půdorysu 4 x 4 m. Hloubka založení 1,8 m. Uložená bude na podkladním betonu tl. 150 mm. Horní hrana žb patky bude ukončena pod dlažbou centrální plochy. Prostupy pro osazení kmene vánočního stromu a kotvení budou v místech dlažby zaslepeny litinovými uzamykatelnými poklopy.

Parkovací stání v ploše náměstí budou řešena podélnými (15 stání) a kolmými stáními (18 stání) a s vymezením pro ZTP (2 kolmá stání). Celkem tedy 35 parkovacích stání.

Obslužné komunikace v rámci řešeného území budou lemovány kamennými obrubníky šířky 0,25 m výšky 0,2 m do betonového lože se svislou opěrou z C20/25-XF3. V ploše náměstí budou obruby výškově osazeny +0,12 m nad niveletu komunikace, v místech přechodů pro pěší budou osazeny +0,02 m nad niveletu komunikace.

Plochy poježděné TNV – centrální plocha náměstí budou provedeny z velkoformátové žulové dlažby. Obslužná komunikace bude provedena ze stávající žulové kostky, chodníky – pochozí plochy budou provedeny ze štípané žulové kostky. Stávající výšková úroveň chodníků vůči fasádám objektu zůstane zachována.

V místě přejezdu přes kolektor (technické sítě pro obsluhu fontány) budou uloženy korugované chráničky z PEHD DN 160 výrobce např. KOPODUR.

SO 301 Přípojka dešťové kanalizace

p.č. 110/1; 111; 85

V celé ploše náměstí vč. Pospíšilovy ulice bude u jednotlivých objektů provedena výměna stávajících dešťových kanalizačních přípojek včetně lapačů střešních splavenin v litinovém provedení. Způsob odvedení dešťových vod bude zachován (dešťová voda bude odvedena do stávající kanalizační sítě).

Stávající kanalizační dešťové svody budou v původních trasách vyměněny za nové DN100 SN10. Zpevněné komunikace, chodníky budou odvodněny příčným a podélným sklonem ke stávajícím uličním vpustím. Stávající uliční vpustě budou znovu osazeny a bude provedena revize jejich stávajících kanalizačních přípojek. Revize a obnova stávajících kanalizačních přípojek bude provedena v celkové délce 295 m.

Centrální plocha bude částečně odvodněna štěrbínovými odvodňovacími žlaby. Štěrbínové žlaby jsou napojeny novou kanalizační přípojkou DN200 SN10 do stávající kanalizační sítě. Délka nové kanalizační přípojky je 60 m.

Nově umístěvaná fontána bude v úrovni nové dlažby rovněž odvodněna štěrbínovými odvodňovacími žlaby, aby nedocházelo k mísení dešťové vody s upravovanou vodou ve fontáně. Odvod ze štěrbínového žlabu a bezpečnostního přepadu fontány bude napojen do kanalizační přípojky odvodnění centrální plochy náměstí.

Celková délka kanalizačních přípojek bude 355 m.

SO 302 Vodní prvek

p.č. 111, 89

Fontána je tvořená železobetonovým bazénem, který je překryt kamenným obkladem se spárami. Vodní kulisu fontány tvoří 10 kolmých výtrysků v dlažbě, které jsou jednotlivě programovatelné s přerušovaným střikem. V nočních hodinách budou výtrysky nasvětleny pomocí LED svítidel.

Strojní vybavení pro vodní prvek bude instalováno ve stávající budově městského úřadu (Náměstí č.p. 7).

Napájecím médiem pro vodní prvek je voda z vodovodního potrubí městského úřadu. Vodoměrná sestava je umístěna na přípojce v technologické místnosti. Akumulaci vody zajišťuje vlastní bazén fontány. Dopouštění vody je plně automatické přes senzory v kombiarmatuře, regulátor v elektrorozvaděči a elektromagnetický ventil na přívodním napájecím potrubí pitné vody. Před elektro

ventil je instalován ochranný svíčkový filtr s automatickým odkalením. Přes elektromagnetický ventil je instalována servisní obchůzka (bypass). Pro omezení vzniku vápenných usazenin je na vodovodní přípojce instalována ionexová změkčovací stanice s automatickým ventilem. Senzory hladiny v kombiarmatuře zajišťují i ochranu čerpadel proti chodu na sucho.

Voda v bazénu fontány je filtrována pomocí pískové filtrační jednotky s ovládacím automatickým šesticestným ventilem, která je osazena jako monoblok včetně čerpadla s předfiltrem. Voda pro filtraci je odebírána přes vypouštěcí prostup fontány, který je překryt mřížkou. Napojení vodního prvku bude zabezpečeno proti možnému zpětnému toku (i obtoku) a proti zamrznutí.

Provozní režim ponorných čerpadel výtrysků a pískové filtrační stanice je řízen automatickým spínacím systémem v elektrorozvaděči. V případě požadavku nastavení jiné délky provozního režimu se tato změna provede přenastavením režimu v elektrorozvaděči. Čerpadla jsou blokována proti chodu na sucho v napájecím elektrorozvaděči.

Veškeré navrhované sací, výtlačné i odpadní potrubní rozvody jsou instalovány v plastovém provedení PE, PPR nebo z PVC-U tlakových trub 1,0 MPa. Odpadní potrubí je instalováno v plastovém provedení typ „Systém oranžové KG potrubí“. Uvedené plastové tlakové potrubí, které se nachází v technologické strojovně, je uloženo do plastových objímek pevně ukotvené do stěny nebo podlahy. Venkovní propojovací rozvody strojovny a fontány budou vedeny na stabilizační betonové desce.

Nerezové prvky instalované do stěny a dna bazénu budou konstrukčně vybaveny límcem pro napojení na vodotěsné stěrkové izolace. Ochranné koše ponorných čerpadel budou tvořeny rámem z „L“ a opláštěný budou děrovaným plechem.

Všechny elektrospotřebiče související s technologií vodních prvků budou napojeny a ovládány z elektrorozvaděče, který bude umístěn ve strojovně. Elektroinstalace technologie bude napojena přes proudový chránič a vlastním jisticím prvkem odpovídajícím proudové hodnotě.

Na zimní období bude technologie odvodněna a fontány vypuštěny do kanalizace.

Rozvody mezi ovládací místností a vodním prvkem v centrální ploše náměstí jsou uloženy na podkladním betonovém loži v celkové délce 35 m. Rozvody jsou tvořeny armaturou napájení fontány D50-PVC PN10. Vypouštění fontány je tvořeno platovým potrubím D110-PVC PN10. Výtlač trakce D63-PVC PN10. Typ kabelů DMX 512, H07 titan. Chránička napájecích kabelů D110 KOPOFLEX. Chránička ovládacích kabelů DN110 KOPOFLEX. Chránička snímání hladiny D63 KOPOFLEX.

SO 303 Vodovodní přípojka (závlaha veřejné zeleně)

p.č. 111; 89

Vodovodní přípojka bude sloužit pro intenzivní závlahu čtyř zelených ostrůvků v prostoru náměstí. Přípojka bude tvořena PE potrubím DN40 v délce 272 m s napojením ze suterénu městského úřadu (Náměstí č.p. 7).

SO 304 Vodovodní přípojka (pítka)

p.č. 111

Vodovodní přípojka délky 7 m bude sloužit pro zásobování pítka pitnou vodou z vodovodního řadu. Přípojka bude tvořena PE potrubím DN 25 s napojením z veřejného vodovodu (potrubí bude doplněno vodoměrnou šachtou) navrtávacím pasem HAWLE.

Pro odečet vody bude na vodovodní přípojce osazena vodoměrná šachta SB VR 1200. Parametry vodoměrné šachty SB VR 1200: půdorysné rozměry – 1200 x 900 mm, výška pracovního prostoru – 1300 mm, celková výška šachty – 1500 mm. Prostupy vodovodního potrubí jsou DN 32 – DN63. Vodoměrnou šachtu bude opatřena plastovým poklopem.

SO 400 Veřejné osvětlení

p.č. 110/1; 96; 95/1; 111; 107

LED stožárové osvětlení – veřejné osvětlení

Pro stožárové osvětlení v ploše náměstí a v Pospíšilově ulici budou použity svítidla LED typu Vulkan s jedním, případně dvěma výložníky, výška stožáru bude 6 m. Svítidlo bude osazeno LED diodami

s výkonem 1 x 37 W-740 37 W / 3515 lm, krytím IP65. Počet nových stožárů činí 19 ks. Kabelové rozvody budou tvořeny kabelem CYKY-J4x16 v délce 549 m.

LED osvětlení v dlažbě – veřejné osvětlení

Venkovní osvětlení v dlažbě bude tvořeno kruhovými hliníkovými LED svítidly Runa 2 LED. Počet osazených svítidel činí 17 ks. Rozvod bude tvořen kabelem CYKY-J4x10 v délce 275 m.

SO 401 Elektroinstalace (silnoproudé rozvody)

p.č. 89; 111;

Energetický sloupek

Multifunkční energetický výsuvný sloupek SITEL – MSS ENERGO slouží pro zajištění napájení elektrickou energií na obou stranách náměstí (umístěn v ostrůvku zeleně). V ploše centrální plochy náměstí budou umístěny sloupky pro napájení stánků v době probíhajících jarmarků. Celkově bude na náměstí instalováno 8 ks energetických sloupků.

Konstrukce energetických sloupků bude tvořena zemní plastovou komorou Carson 800 x 800 x 920 mm, energetickým sloupkem o zdvihu 470 mm, univerzálním víkem třídy dopravního zatížení B125 (výplň víka bude tvořit řezaná velkoformátová dlažba).

Silnoproudé rozvody jsou tvořeny kabelem CYKY-J4x16 v délce 328 m.

SO 402 Sdělovací vedení (Metropolitní optická síť)

p.č. 110/1; 109/2; 107; 98; 96; 95/1; 111; 85; 20

V rámci revitalizace náměstí bude v ploše náměstí provedeno nové rozšíření stávající metropolitní sítě. Rozšíření metropolitní sítě bude provedeno optickými kabely. Uložení a krytí komunikačního vedení bude v chodníku v hloubce 0,5 m a pod komunikací 1,0 m. V ploše chodníku bude vedení uloženo ve flexibilní korugované chráničce KORUFLEX z PEHD DN 75 mm. V centrální ploše náměstí a při křížení s pojižděnými komunikacemi bude vedení uloženo v tuhé korugované chráničce KORUHARD z PEHD DN 75 mm.

V přívodní trase napájení bude v rámci akce také uložen optický kabel v chráničce. Celková délka optického kabelu včetně přípojek činí 724 m.

Přípojky kabelu sdělovacího vedení budou napojeny do těchto nemovitostí:

Dům č.p. 87, p.č. 25, k.ú. Valašské Meziříčí - město
Dům č.p. 72, p.č. 116, k.ú. Valašské Meziříčí – město
Dům č.p. 836, p.č. 113, k.ú. Valašské Meziříčí – město
Dům č.p. 71, p.č. 115, k.ú. Valašské Meziříčí - město
Dům č.p. 10, p.č. 94/1, k.ú. Valašské Meziříčí – město
Dům č.p. 14, p.č. 100, k.ú. Valašské Meziříčí - město
Dům č.p. 85, p.č. 22/1, k.ú. Valašské Meziříčí – město
Objekt občanské vybavenosti č.p. 3, p.č. 87, k.ú. Valašské Meziříčí – město
Dům č.p. 107, p.č. 60, k.ú. Valašské Meziříčí – město
Objekt občanské vybavenosti č.p. 88, p.č. 27, k.ú. Valašské Meziříčí – město
Dům č.p. 93, p.č. 35, k.ú. Valašské Meziříčí – město
Dům č.p. 94, p.č. 37, k.ú. Valašské Meziříčí – město
Domy č.p. 6, 7, 70, 73 – p.č. 89; 90/1; 112; 118/1 k.ú. Valašské Meziříčí – město

SO 800 Veřejná zeleň

p.č. 111

Budou zachovány stávajících dřevin – 4 ks vzrostlých javorů v severní části náměstí a 1 ks smrku pichlavého v jižní části náměstí v levém zeleném ostrůvku.

Ke kácení jsou navrženy tyto dřeviny a keře:

K1 - Ruj vlasatá-keř, K2 - jalovec obecný, SK1- soubor keřů – skalník, tavolník a pěnišník; SK2 - soubor keřů - hlohyně, cesmína, mochna; K3 – ruj vlasatá; K4 – kdoulovec; K5 – mochna; K6 – skalník; K7 – jalovec obecný; 5 – smrk pichlavý; 6 – líska turecká; 7- jablonoň okrasná, K8 – kdoulovec; K9 – hlohyně; K10 – jalovec skalník; K11 – tis červený; K12 – tis červený; K13 – jalovec obecný; K14 – skalník; K15 –

bobkovišeň; 9 – líska turecká; SK3 – skalník hlohyně a břečťan, K16 – bobkovišeň; K17 – tis červený; SK4 – jalovec, tavolník, růže svraskalá, jalovec, břečťan, bobkovišeň, cesmína, skalník, pěničnick.

V centrální ploše náměstí bude na podélných stranách vysazeno 8 ks stromů. V dlažbě bude kořenový systém stromů chráněn ocelovými mřížemi o rozměrech 1,2 x 1,2 m s vnitřním otvorem Ø 0,5 / 0,7 / 1,0 m. V jižní části náměstí na dvou zelených ostrůvcích dojde k výsadbě dalších dvou již vzrostlých stromů.

SO 801 Městský mobiliář (informační tabule, lavičky, odpadkové koše, pítka, stojany na kola)

p.č. 111

Interaktivní informační tabule

Jedná se o interaktivní tabuli s informačním systémem MÚ Valašské Meziříčí a napojením na internetovou síť. Venkovní informační tabule s dotykovým ovládáním do velikosti 8 m² a LED displejem s 8,4" a s integrovaným E-ink displejem 32" s online připojením. Rozměry informační tabule jsou 2200 x 210 x 2210 mm. Celkově bude osazeno 4 ks těchto tabulí v rozích náměstí v ploše navržených chodníků.

Lavičky

Pro vytvoření míst sloužících k odpočinku bude umístěno 13 ks jednostranných a 12 ks oboustranných laviček. Konstrukce laviček je ocelová spojená s dřevěnými lamelami pomocí šroubovaných spojů z nerezových šroubů. Ocelová konstrukce je zároveň zinkována a povrch tvoří práškový vypalovací lak. Sedák a opěradlo je tvořeno dřevěnými lamelami z masivního dřeva obdélníkového průřezu. Kotvení laviček bude do dlažby pomocí chemických kotev M8 nebo pomocí závitových tyčí M8 skrz dlažbu do betonového základu.

Koše

V rámci mobiliáře bude náměstí doplněno 18 ks odpadkových košů obdélníkového půdorysu (350 x 250mm), s dvířky s dřevěnými lamelami o objemu nádoby 45 l. Konstrukce koše bude ocelová s dřevěnými lamelami připojenými pomocí šroubových spojů s nerezovými šrouby. Ocelová konstrukce je zároveň zinkována a povrch tvoří práškový vypalovací lak. Kotvení koše bude do dlažby pomocí chemických kotev M10 nebo pomocí závitových tyčí M10 skrz dlažbu do betonového základu.

Stojany na kola

Stojany na jízdní kola budou z povětrnostně odolné oceli. Výška stojanu 0,9 m, šířka 0,2 m, tloušťka 0,02 m. Počet stojanů činí 9 ks.

Vymezení území dotčeného vlivy stavby:

Podle § 9 odst. 1 písm. e) vyhlášky č. 503/2006 Sb., o podrobnější úpravě územního rozhodování, územního opatření a stavebního řádu, ve znění pozdějších předpisů, stavební úřad v tomto územním rozhodnutí nevymezil území dotčeného vlivy stavby, nad rozsah pozemků parc. č. 20, 22/1, 25, 27, 35, 37, 60, 85, 87, 89, 90/1, 94/1, 95/1, 96, 98, 100, 105, 107, 109/1, 109/2, 110/1, 110/3, 111, 112, 113, 115, 116, 118/1, 123 v katastrálním území Valašské Meziříčí-město, protože jak z vyjádření a stanovisek dotčených správních orgánů, vlastníků dopravní a technické infrastruktury, tak z reakce účastníků řízení a veřejnosti a vlastního posouzení stavebním úřadem, nevzešly skutečnosti svědčící o opaku.

II. Stanovuje tyto podmínky pro umístění stavby, další přípravu a realizaci záměru:

1. Stavba bude umístěna v souladu s grafickou přílohou rozhodnutí, která obsahuje situační výkres v měřítku 1:200 se zakreslením stavebního pozemku, požadovaným umístěním stavby, s vyznačením vazeb a vlivů na okolí, zejména vzdáleností od hranic pozemku a sousedních staveb.
2. V souladu s § 103 odst. 1 písm. e) bod 10 stavebního zákona stavba SO 301 Přípojka dešťové kanalizace, SO 303 Vodovodní přípojka (závlaha veřejné zeleně), SO 304 Vodovodní přípojka (pítka) nevyžadují vydání stavebního povolení ani ohlášení. Lze je realizovat na základě pravomocného územního rozhodnutí.

3. V souladu s § 103 odst. 1 písm. e) bod 8 stavebního zákona stavba SO 400 Veřejné osvětlení nevyžaduje vydání stavebního povolení ani ohlášení. Lze ji realizovat na základě pravomocného územního rozhodnutí.
4. V souladu s § 103 odst.1 písm. e) bod 5 stavebního zákona stavba SO 401 Elektroinstalace (silnoproudé rozvody) nevyžaduje vydání stavebního povolení ani ohlášení. Lze ji realizovat na základě pravomocného územního rozhodnutí.
5. V souladu s § 103 odst.1 písm. e) bod 4 stavebního zákona stavba SO 402 sdělovací vedení (optická síť) nevyžaduje vydání stavebního povolení ani ohlášení. Lze ji realizovat na základě pravomocného územního rozhodnutí.
6. Při realizaci stavby SO 301, SO 303, SO 304, SO 400, SO 401, SO 402 budou dodrženy následující podmínky vyplývající ze stanovisek vlastníků dopravní a technické infrastruktury, které jsou uvedeny v dokladové části projektové dokumentace:
 - Česká telekomunikační infrastruktura a.s., ze dne 20.2.2017 č.j.:540169/17
 - ČEZ Distribuce, a. s., ze dne 15.8.2018 zn.: 0100970729
 - ČEZ Distribuce, a.s. ze dne 12.4.2018, zn.:1097818962
 - GridServices, s.r.o., ze dne 2.3.2017 zn.: 5001460012
 - Vodovody a kanalizace Vsetín, a.s., ze dne 8.11.2018 č.j.:2643/2018
 - UPC Česká republika, s.r.o., ze dne 23.8.2018 zn.: Ka/0209-2018/nE
 - TS Valašské Meziříčí s.r.o. ze dne 20.2.2017
7. Při realizaci stavby SO 301, SO 303, SO 304, SO 400, SO 401, SO 402 budou dodrženy podmínky uvedené v závazných stanoviscích dotčených orgánů státní správy:
 - Městského úřadu Valašské Meziříčí, Odboru životního prostředí, ze dne 27.9.2017 č.j.: MěÚVM 84697/2017-438, které je uvedeno v příloze tohoto rozhodnutí.
 - Městského úřadu Valašské Meziříčí, Odboru životního prostředí, ze dne 14.11.2018 č.j.:MěÚVM 110518/2018 OŽP/Gáš, které je uvedeno v příloze tohoto rozhodnutí.
 - Policie ČR, KŘP Zlínského kraje, Územního odboru vnější služby Vsetín, Dopravního inspektorátu, ze dne 8.3.2017 č.j.: KRPZ-22154-1/ČJ-2017-151506, které je uvedeno v příloze tohoto rozhodnutí.
8. Nový sloup veřejného osvětlení (na konci ulice Pospíšilova) bude umístěn na pozemku parc.č. 110/1 v místě pomyslného prodloužení společné hranice pozemků parc.č. 109/2 a 107.
9. Před zahájením stavebních prací žadatel požádá o vydání stavebního povolení na stavbu - SO 001 Příprava území, SO 100 Komunikace a chodníky, železobetonový základ pod vánoční strom, SO 302 Vodní prvek, SO 800 Veřejná zeleň, SO 801 Městský mobiliář.
10. V projektové dokumentaci pro vydání stavebního povolení budou dodrženy následující podmínky vyplývající ze stanovisek vlastníků dopravní a technické infrastruktury, které jsou uvedeny v dokladové části projektové dokumentace:
 - Česká telekomunikační infrastruktura a.s., ze dne 20.2.2017 č.j.:540169/17
 - ČEZ Distribuce, a. s., ze dne 15.8.2018 zn.: 0100970729
 - ČEZ Distribuce, a.s. ze dne 12.4.2018, zn.:1097818962
 - GridServices, s.r.o., ze dne 2.3.2017 zn.: 5001460012
 - Vodovody a kanalizace Vsetín, a.s., ze dne 8.11.2018 č.j.:2643/2018
 - UPC Česká republika, s.r.o., ze dne 23.8.2018 zn.: Ka/0209-2018/nE
 - TS Valašské Meziříčí s.r.o. ze dne 20.2.2017

11. V projektové dokumentaci pro vydání stavebního povolení budou dodrženy podmínky uvedené v závazných stanoviscích dotčených orgánů státní správy:

- Městského úřadu Valašské Meziříčí, Odboru životního prostředí, ze dne 27.9.2017 č.j.: MěÚVM 84697/2017-438, které je uvedeno v příloze tohoto rozhodnutí.
- Městského úřadu Valašské Meziříčí, Odboru životního prostředí, ze dne 14.11.2018 č.j.: MěÚVM 110518/2018 OŽP/Gáš, které je uvedeno v příloze tohoto rozhodnutí.
- Policie ČR, KŘP Zlínského kraje, Územního odboru vnější služby Vsetín, Dopravního inspektorátu, ze dne 8.3.2017 č.j.: KRPZ-22154-1/ČJ-2017-151506, které je uvedeno v příloze tohoto rozhodnutí.

Účastníci řízení, na něž se vztahuje rozhodnutí správního orgánu (§ 27 odst. 1 zákona č. 500/2004 Sb., správní řád, ve znění pozdějších předpisů (dále jen „správní řád“)):

Město Valašské Meziříčí, Náměstí 7, 757 01 Valašské Meziříčí, zastoupené MěÚ VM, odborem komunálních služeb, Zašovská č.p. 784, 757 01 Valašské Meziříčí 1

Město Valašské Meziříčí, Náměstí 7, 757 01 Valašské Meziříčí, zastoupené MěÚ VM, odborem majetkové správy, Soudní č.p. 1221, 757 01 Valašské Meziříčí 1

Karel Púst, nar. 24.12.1971, Terezy Novákové č.p. 680/85, Řečkovice, 621 00 Brno 21

Petr Posad, nar. 3.11.1980, Radhošťská č.p. 2690, 756 61 Rožnov pod Radhoštěm 1

JUDr. Igor Zmydlený, nar. 26.7.1963, V Zahradkách č.p. 755, 757 01 Valašské Meziříčí 1

Petr Cimala, nar. 23.10.1969, Laudova č.p. 5597/2, Třebovice, 722 00 Ostrava 22

Mgr. Milena Grecmanová, nar. 19.11.1945, Polášková č.p. 17/6, 757 01 Valašské Meziříčí 1

Ing. Ivo Púst, nar. 20.1.1976, Polášková č.p. 312, 757 01 Valašské Meziříčí 1

Ing. Pavel Cimala, nar. 31.8.1941, Nepolisy č.p. 266, 503 63 Nepolisy

Petr Cimala, nar. 19.11.1955, Zašová č.p. 585, 756 51 Zašová

Rudolf Cimala, nar. 17.3.1943, Jasínkova č.p. 352/15, Přerov I-Město, 750 02 Přerov 2

Dáša Cimalová, nar. 15.8.1938, Květinová č.p. 1004/6, Svinov, 721 00 Ostrava 21

Věra Cimalová, nar. 7.12.1946, Máchova č.p. 616/27, 757 01 Valašské Meziříčí 1

Dagmar Indruchová, nar. 23.10.1942, Palackého č.p. 308, 757 01 Valašské Meziříčí 1

Jana Kotrsová, nar. 14.5.1942, Luční č.p. 1154, 757 01 Valašské Meziříčí 1

Ivan Wollner, nar. 24.1.1940, Na Šišťotě č.p. 201, Krásno nad Bečvou, 757 01 Valašské Meziříčí 1

Otakar Wollner, nar. 4.10.1946, U Apolla č.p. 693/3, Krásno nad Bečvou, 757 01 Valašské Meziříčí 1

Ing. Romana Odstrčilová, nar. 13.12.1962, Smetanova č.p. 558/17, 757 01 Valašské Meziříčí 1

Jan Peroutka, nar. 7.4.1955, Šafaříkova č.p. 34, 757 01 Valašské Meziříčí 1

Ludmila Peroutková, nar. 10.2.1959, Šafaříkova č.p. 34, 757 01 Valašské Meziříčí 1

Ing. Daniel Krouský, nar. 3.11.1956, Svazarmovská č.p. 1693, 756 61 Rožnov pod Radhoštěm 1

Ivana Perůtková, nar. 14.8.1957, U hřbitova č.p. 2668/15, 785 01 Šternberk 1

Ing. Libor Petřek, nar. 14.7.1964, Jiřího Wolкера č.p. 1044, 756 61 Rožnov pod Radhoštěm 1

Ing. Aleš Hrubý, nar. 17.3.1954, Štěpánov č.p. 1300, 757 01 Valašské Meziříčí 1

RNDr. Zdeňka Hrubá, nar. 28.5.1954, Štěpánov č.p. 1300, 757 01 Valašské Meziříčí 1

Ing. arch. Jitka Pospíšilová, nar. 27.2.1981, Libhošť č.p. 552, 742 57 Libhošť

KNEBL, spol. s r.o., Leoše Janáčka č.p. 379, 763 26 Luhačovice

Pavel Březík, nar. 25.7.1969, Rokytnice č.p. 262, Rokytnice, 755 01 Vsetín 1

Šárka Březíková, nar. 20.7.1964, Rokytnice č.p. 262, Rokytnice, 755 01 Vsetín 1

Irena Kupková, nar. 4.5.1935, Náměstí č.p. 107/30, 757 01 Valašské Meziříčí 1

Pavel Sviták, nar. 8.8.1955, Náměstí č.p. 107/30, 757 01 Valašské Meziříčí 1

Irena Svitáková, nar. 7.6.1958, Náměstí č.p. 107/30, 757 01 Valašské Meziříčí 1

Mgr. Magdalena Vysloužilová, nar. 13.5.1972, Puškinova č.p. 1436/4, 785 01 Šternberk 1

Dáša Žmolová, nar. 27.10.1967, Puškinova č.p. 1422/8, 785 01 Šternberk 1

Ing. Petr Lička, nar. 5.7.1965, Náměstí č.p. 83/16, 757 01 Valašské Meziříčí 1

Růžena Lišková, nar. 23.11.1970, Blodkova č.p. 3884/10, Židenice, 636 00 Brno 36

Ing. Mgr. Marta Martinátová, nar. 25.2.1964, Květná č.p. 125, Krásno nad Bečvou, 757 01 Valašské Meziříčí 1

Marie Pazderová, nar. 17.4.1934, Nádražní č.p. 225, 798 26 Nezamyslice u Prostějova
 Ing. Marie Ryšavá, nar. 30.1.1962, Minská č.p. 133/82, Žabovřesky, 616 00 Brno 16
 Helena Smejkalová, nar. 26.8.1975, Hodonínská č.p. 634/21, Komárov, 617 00 Brno 17
 Petr Váňa, nar. 26.3.1971, Zborovská č.p. 2056, Hranice I-Město, 753 01 Hranice 1
 Komerční banka, a.s., Na příkopě č.p. 969/33, 110 00 Praha 1-Staré Město
 Otto Novák, nar. 5.5.1943, Náměstí č.p. 92/25, 757 01 Valašské Meziříčí 1
 MONETA Money Bank, a.s., Vyskočilova č.p. 1422/1a, 140 00 Praha 4-Michle
 Ing. Zdeněk Halašta, nar. 9.7.1958, Juřinka č.p. 12, 757 01 Valašské Meziříčí 1
 CZT Valašské Meziříčí s.r.o., Husova č.p. 373/29, 757 01 Valašské Meziříčí 1
 ČEZ Distribuce, a. s., Teplická č.p. 874/8, Děčín IV-Podmokly, 405 02 Děčín 2
 GasNet, s.r.o., Klíšská č.p. 940/96, Klíše, 400 01 Ústí nad Labem 1
 Česká telekomunikační infrastruktura a.s., Olšanská č.p. 2681/6, 130 00 Praha 3-Žižkov
 Vodovody a kanalizace Vsetín, a.s., Jasenická č.p. 1106, 755 01 Vsetín 1
 Ladislav Petřek, nar. 9.9.1960, Láz č.p. 2290, 756 61 Rožnov pod Radhoštěm 1
 Liběna Petřeková, nar. 3.1.1960, Láz č.p. 2290, 756 61 Rožnov pod Radhoštěm 1
 Česká spořitelna, a.s., Olbrachtova č.p. 1929/62, 140 00 Praha 4-Krč
 TS Valašské Meziříčí s.r.o., M. Alše č.p. 833, Krásno nad Bečvou, 757 01 Valašské Meziříčí 1
 UPC Česká republika, s.r.o., Závišova č.p. 502/5, 140 00 Praha 4-Nusle
 GridServices, s.r.o., Plynárenská č.p. 499/1, Zábřovice, 602 00 Brno 2.

Odůvodnění:

Dne 31.1.2018 podal žadatel žádost o vydání rozhodnutí o umístění stavby. K žádosti doložil:

- Městský úřad Valašské Meziříčí Odbor životního prostředí ze dne 27.9.2017, zn.:MěÚVM 84697/2017/2-330.2
- Městský úřad Valašské Meziříčí Odbor školství, kultury a sportu ze dne 24.11.2017, spis.zn.:SZ MěÚVM 88749/2017, č.j.:MěÚVM 108786/2017
- Městský úřad Valašské Meziříčí Odbor školství, kultury a sportu ze dne 27.11.2017, spis.zn.:SZ MěÚVM 88749/2017, č.j.:MěÚVM 109355/2017 (oprava chyby v psaní)
- Národní památkový ústav, Územní odborné pracoviště v Kroměříži ze dne 10.11.2017, č.j.:NPU-373/70957/2017
- Město Valašské Meziříčí Odbor majetkové správy ze dne 9.3.2017, zn.:20552/OMS/2017-Fy
- Optické sítě, s.r.o. ze dne 24.2.2017, č.698/2017
- Krajské ředitelství policie Zlínského kraje, Územní odbor Vsetín, dopravní inspektorát – úsek dopravního inženýrství ze dne 8.3.2017, č.j.:KRPZ-22154-1/ČJ-2017-151506
- Vodovody a kanalizace Vsetín, a.s. ze dne 21.3.2017, vyj.č. 661/2017
- Vodovody a kanalizace Vsetín, a.s. ze dne 20.10.2016, vyj.č. 2553/016 (k existenci sítě)
- ČEZ Distribuce, a.s. ze dne 27.4.2017, zn.: 1092659590
- ČEZ Distribuce, a.s. ze dne 20.2.2017, zn.:0100700027
- ČEZ ICT Services, a.s. ze dne 20.2.2017, zn.:0200559905
- ST SERVIS s.r.o. ze dne 22.2.2017
- Krajská hygienická stanice Zlínského kraje se sídlem ve Zlíně ze dne 13.3.2017, č.j.:KHSZL-03998/2017
- Vodafone Czech Republic a.s. ze dne 20.2.2017, zn.:170220-130429914
- TS Valašské meziříčí s.r.o. ze dne 20.2.2017
- CZT Valašské meziříčí, s.r.o. ze dne 21.2.2017, č.56/2017
- UPC Česká republika, s.r.o. ze dne 27.2.2017, č.:E004165/17
- T-Mobile Czech Republic a.s. ze dne 6.4.2017, zn.:E12573/17
- NIPI Bezbariérové prostředí, o.p.s. ze dne 24.2.2017, zn.:061170015
- GridServices, s.r.o. ze dne 2.3.2017, zn.:5001460012
- Česká telekomunikační infrastruktura a.s. ze dne 20.2.2017, č.j.:540169/17
- Hasičský záchranný sbor Zlínského kraje, územní odbor Vsetín ze dne 23.3.2017, č.j.:HSZL-1507-2/VŠ-2017

- Smlouva o právu provést stavbu uzavřená mezi Městem Valašské Meziříčí a vlastníkem pozemku parc.č. 25 v k.ú. Valašské Meziříčí-město (Ing.Daniel Kouský, Ivana Perůtková, Petr Váňa)
- Smlouva o právu provést stavbu uzavřená mezi Městem Valašské Meziříčí a vlastníkem pozemku parc.č. 116 v k.ú. Valašské Meziříčí-město (Petr Cimala)
- Smlouva o právu provést stavbu uzavřená mezi Městem Valašské Meziříčí a vlastníkem pozemku parc.č. 94/1, 100 v k.ú. Valašské Meziříčí-město (Ing.Romana Odstrčilová)
- Smlouva o právu provést stavbu uzavřená mezi Městem Valašské Meziříčí a vlastníkem pozemku parc.č. 22/1 v k.ú. Valašské Meziříčí-město (Petr Posad)
- Smlouva o právu provést stavbu uzavřená mezi Městem Valašské Meziříčí a vlastníkem pozemku parc.č. 87 v k.ú. Valašské Meziříčí-město (Libor Petřek)
- Smlouva o právu provést stavbu uzavřená mezi Městem Valašské Meziříčí a vlastníkem pozemku parc.č. 60 v k.ú. Valašské Meziříčí-město (Pavel Březík, Šárka Březíková)
- Smlouva o právu provést stavbu uzavřená mezi Městem Valašské Meziříčí a vlastníkem pozemku parc.č. 60 v k.ú. Valašské Meziříčí-město (Šárka Březíková)
- Smlouva o právu provést stavbu uzavřená mezi Městem Valašské Meziříčí a vlastníkem pozemku parc.č. 60 v k.ú. Valašské Meziříčí-město (Irena Krupková)
- Smlouva o právu provést stavbu uzavřená mezi Městem Valašské Meziříčí a vlastníkem pozemku parc.č. 60 v k.ú. Valašské Meziříčí-město (Pavel Sviták, Irena Svitáková)
- Smlouva o právu provést stavbu uzavřená mezi Městem Valašské Meziříčí a vlastníkem pozemku parc.č. 60 v k.ú. Valašské Meziříčí-město (Irena Svitáková)
- Smlouva o právu provést stavbu uzavřená mezi Městem Valašské Meziříčí a vlastníkem pozemku parc.č. 27 v k.ú. Valašské Meziříčí-město (Jan Peroutka, Ludmila Peroutková)
- Smlouva o právu provést stavbu uzavřená mezi Městem Valašské Meziříčí a vlastníkem pozemku parc.č. 35, 37 v k.ú. Valašské Meziříčí-město (JUDr.Igor Zmydlený)
- Smlouva o právu provést stavbu uzavřená mezi Městem Valašské Meziříčí a vlastníkem pozemku parc.č. 20 v k.ú. Valašské Meziříčí-město (Ing.Petr Lička)
- Smlouva o právu provést stavbu uzavřená mezi Městem Valašské Meziříčí a vlastníkem pozemku parc.č. 20 v k.ú. Valašské Meziříčí-město (Růžena Lišková)
- Smlouva o právu provést stavbu uzavřená mezi Městem Valašské Meziříčí a vlastníkem pozemku parc.č. 20 v k.ú. Valašské Meziříčí-město (Ing.Mgr.Marta Martinátová)
- Smlouva o právu provést stavbu uzavřená mezi Městem Valašské Meziříčí a vlastníkem pozemku parc.č. 20 v k.ú. Valašské Meziříčí-město (Marie Pazderová)
- Smlouva o právu provést stavbu uzavřená mezi Městem Valašské Meziříčí a vlastníkem pozemku parc.č. 20 v k.ú. Valašské Meziříčí-město (Ing.Marie Ryšavá)
- Smlouva o právu provést stavbu uzavřená mezi Městem Valašské Meziříčí a vlastníkem pozemku parc.č. 20 v k.ú. Valašské Meziříčí-město (Helena Smejkalová)
- Smlouva o právu provést stavbu uzavřená mezi Městem Valašské Meziříčí a vlastníkem pozemku parc.č. 96, 98 v k.ú. Valašské Meziříčí-město (KNEBL, spol.s r.o.)
- Smlouva o právu provést stavbu uzavřená mezi Městem Valašské Meziříčí a vlastníkem pozemku parc.č. 105, 107 v k.ú. Valašské Meziříčí-město (Milena Grecmanová)
- Smlouva o právu provést stavbu uzavřená mezi Městem Valašské Meziříčí a vlastníkem pozemku parc.č. 105 v k.ú. Valašské Meziříčí-město (Ing.Ivo Půst)
- Smlouva o právu provést stavbu uzavřená mezi Městem Valašské Meziříčí a vlastníkem pozemku parc.č. 109/1 v k.ú. Valašské Meziříčí-město (Karel Půst)
- Smlouva o právu provést stavbu uzavřená mezi Městem Valašské Meziříčí a vlastníkem pozemku parc.č. 123 v k.ú. Valašské Meziříčí-město (Mgr.Magdalena Vysloužilová)
- Smlouva o právu provést stavbu uzavřená mezi Městem Valašské Meziříčí a vlastníkem pozemku parc.č. 123 v k.ú. Valašské Meziříčí-město (Dáša Žmolová)
- MěÚ Valašské Meziříčí Odbor životního prostředí ze dne 26.1.2018, sp.zn.:SZ MěUVM 003380/2018/4
- Krajský úřad Zlínského kraje Odbor životního prostředí a zemědělství, oddělení hodnocení ekologických rizik ze dne 23.10.2017, č.j.: KUZL 69655/2017

Stavební úřad zjistil, že předložená žádost nemá předepsané náležitosti podle § 86 stavebního zákona a neposkytuje dostatečný podklad pro posouzení umístění navrhované stavby. Stavební úřad proto dne 12.2.2018 vyzval žadatele k doplnění žádosti o vydání územního rozhodnutí o umístění stavby. Současně

s výzvou k doplnění žádosti stavební úřad usnesením ze dne 12.2.2018 (č.j.: MěÚVM 011795/2018), řízení přerušil.

Žadatel dne 28.5.2018 (č.j.:MěÚVM 055054) podal žádost o prodloužení lhůty k doplnění žádosti z důvodů vypracování odborného posudku na stávající zeleň na náměstí.

Stavební úřad žádost o prodloužení lhůty k doplnění žádosti posoudil a zjistil, že prodloužením lhůty k provedení daného úkonu nebude ohrožen účel řízení ani porušena rovnost účastníků řízení, a proto usnesením ze dne 1.6.2018 č.j.:MěÚVM 056828/2018 lhůtu prodloužil do 15.8.2018.

Dne 1.8.2018 (č.j.:MěÚVM 074330/2018) byla stavebnímu úřadu doručena žádost o prodloužení termínu pro odstranění nedostatků žádosti, z důvodů vypracování odborných posudků a projednání stávající zeleně na náměstí.

Stavební úřad žádost o prodloužení lhůty k doplnění žádosti posoudil a zjistil, že prodloužením lhůty k provedení daného úkonu nebude ohrožen účel řízení ani porušena rovnost účastníků řízení, a proto usnesením ze dne 17.8.2018 č.j.:MěÚVM 080027/2018 lhůtu prodloužil do 31.10.2018.

Dne 4.10.2018 stavebník doložil:

- Souhlas vlastníků pozemků parc.č. 113, 115 v k.ú. Valašské Meziříčí-město (Pavel Cimala, Petr Cimala, Rudolf Cimala, Dáša Cimalová, Věra Cimalová, Dagmar Indruchová, Jana Kotrsová, Ivan Wollner, Otakar Wolner) s provedením připojky metropolitní optické sítě
- ČEZ Distribuce, a.s. ze dne 15.8.2018, zn.:0100970729
- ČEZ Distribuce, a.s. ze dne 12.4.2018, zn.: 1097818962
- Telco Pro Services, a.s. ze dne 15.8.2018, zn.: 0200792754
- Vodafone Czech Republic a.s. ze dne 16.8.2018, zn.:MW000008937490349
- T-Mobile Czech Republic a.s. ze dne 16.8.2018, zn.:E30116/18
- UPC Česká republika, s.r.o. ze dne 23.8.2018, č.:Ka/0209-2018/nE
- UNI Promotion s.r.o. ze dne 27.8.2018, zn.:133403694
- TKR Jašek s.r.o. ze dne 24.8.2018
- Archeologický ústav akademie věd České republiky ze dne 27.8.2018, zn.:ARUB/4659/18
- Innogy Energo, s.r.o. ze dne 29.5.2018
- Návrh péstebních opatření na stromech, hodnocených přístrojovými metodami v rámci posudku č. 115-2 981/18 ze dne 10.5.2018
- Kopie smlouvy o právu provést stavbu uzavřená mezi Městem Valašské Meziříčí a vlastníkem pozemku parc.č. 95/1 v k.ú. Valašské Meziříčí-město (Ing.Aleš Hrubý, RNDr.Zdeňka Hrubá, Ing.arch. Jitka Pospíšilová)
- e-mail Roberta Daňka z ČEZ Distribuce, a.s. ze dne 26.4.2018
- informace pro majitele sousedních pozemků od Města Valašské Meziříčí Odbor komunálních služeb
- inventarizace zeleně – náměstí Valašské Meziříčí vypracovaná Ing.Mgr.Petrou Šoborovou

Městský úřad Valašské Meziříčí Odbor územního plánování a stavebního řádu, orgán územního plánování vydal dne 17.10.2018 k předmětné stavbě závazné stanovisko pod spis.zn.: SŘ/102783/2018/Sk.

Dne 26.10.2018 žadatel podal žádost o prodloužení lhůty k doplnění žádosti z důvodů vypracování odborných posudků. Stavební úřad usnesením ze dne 5.11.2018 č.j.: MěÚVM 110808/2018 lhůtu pro doplnění prodloužil do 31.12.2018.

Dne 14.11.2018 (pod č.j.MěÚVM 114344/2018) žadatel doložil:

- Vodovody a kanalizace Vsetín, a.s. ze dne 8.11.2018, vyj.č. 2643/2018
- ENERGOAQUA, a.s. ze dne 30.8.2018, zn.:EA/TK/365/18
- Smlouva o právu provést stavbu uzavřená mezi Městem Valašské Meziříčí a vlastníkem pozemku parc.č. 95/1 v k.ú. Valašské Meziříčí-město (Ing.Aleš Hrubý, RNDr.Zdeňka Hrubá, Ing.arch. Jitka Pospíšilová)
- Znalecký posudek č. 115-2981/18 vypracovaný Ing.Jaroslavem Kolaříkem, Ph.D.
- Závazné stanovisko MěÚ Valašské Meziříčí Odbor životního prostředí ze dne 14.11.2018, spis.zn.: SZ MěÚVM 110518/2018/2

Stavební úřad oznámil zahájení územního řízení známým účastníkům řízení, veřejnosti a dotčeným orgánům. Současně nařídil ústní jednání spojené s ohledáním na místě na den 20.12.2018, o jehož výsledku byl sepsán protokol.

Dne 29.11.2018 se na stavební úřad dostavil pan Ivo Půst. Požádal o nahlédnutí do dokumentace stavby. K výkresu situace vznášá námitku týkající se nevhodnosti umístění nového LED osvětlení před pozemkem parc.č. 107 v k.ú. Valašské Meziříčí-město. Jedná se o vjezd do dvora budovy na pozemku parc.č. 105 (restaurace Modrá hvězda) a do budovy na pozemku parc.č. 106/2 (č.p. 312) a na pozemku parc.č. 106/3 v k.ú. Valašské Meziříčí-město. O provedeném nahlížení do spisu byl sepsán úřední záznam.

Dne 3.12.2018 se na stavební úřad dostavil pan Ivan Grecman (zmocněný zástupce Mgr.Mileny Grecmanové). Požádal o nahlédnutí do projektové dokumentace stavby. Pan Ivan Grecman vznesl námitku týkající se nevhodnosti umístění nového LED osvětlení před pozemkem parc.č. 107 v k.ú. Valašské Meziříčí-město. Jedná se o vjezd dvora budovy na pozemku parc.č. 105 (restaurace Modrá hvězda) a do budovy na pozemku parc.č. 106/2 (č.p. 312) a na pozemku parc.č. 106/3 v k.ú. Valašské Meziříčí-město. O provedeném nahlížení do spisu byl sepsán úřední záznam.

Jako účastníci řízení byli pojeti ve smyslu § 85 stavebního zákona:

- Žadatel: Město Valašské Meziříčí, zastoupené MěÚ VM, odborem komunálních služeb
- Obec, na jejímž území má být požadovaný záměr uskutečněn: Město Valašské Meziříčí, zastoupené MěÚ VM, odborem majetkové správy
- Vlastník pozemku nebo stavby, na kterých má být požadovaný záměr uskutečněn, není-li sám žadatelem, nebo ten, kdo má jiné věcné právo k tomuto pozemku nebo stavbě: Město Valašské Meziříčí, zastoupené MěÚ VM, odborem majetkové správy, Karel Půst, Petr Posad, JUDr. Igor Zmydlený, Petr Cimala, Mgr. Milena Grecmanová, Ing. Ivo Půst, Ing. Pavel Cimala, Petr Cimala, právní nástupci po zemřelém Rudolfu Cimalovi, Dáša Cimalová, Věra Cimalová, Dagmar Indruchová, Jana Kotrsová, Ivan Wollner, Otakar Wollner, Ing. Romana Odstrčilová, Jan Peroutka, Ludmila Peroutková, Ing. Daniel Krouský, Ivana Perůtková, Ing. Libor Petřek, Ing. Aleš Hrubý, RNDr. Zdeňka Hrubá, Ing. arch. Jitka Pospíšilová, KNEBL, spol. s r.o., Pavel Březík, Šárka Březíková, Irena Kupková, Pavel Sviták, Irena Svitáková, Mgr. Magdalena Vysloužilová, Dáša Žmolová, Ing. Petr Lička, Růžena Lišková, Ing. Mgr. Marta Martinátová, Marie Pazderová, Ing. Marie Ryšavá, Helena Smejkalová, Petr Váňa, Komerční banka, a.s., Otto Novák, MONETA Money Bank, a.s., Ing. Zdeněk Halašta, CZT Valašské Meziříčí s.r.o., ČEZ Distribuce, a. s., GasNet, s.r.o., Česká telekomunikační infrastruktura a.s., Vodovody a kanalizace Vsetín, a.s., Ladislav Petřek, Liběna Petřeková, Česká spořitelna, a.s., TS Valašské Meziříčí s.r.o., UPC Česká republika, s.r.o., GridServices, s.r.o.
- Osoby, jejichž vlastnické nebo jiné věcné právo k sousedním stavbám anebo sousedním pozemkům nebo stavbám na nich může být územním rozhodnutím přímo dotčeno:

Osoby s vlastnickými nebo jinými věcnými právy k sousedním pozemkům:

parc. č. 18, 19, 21, 24, 29/1, 30/2, 31, 34, 40, 49, 53, 54, 57, 58/1, 61, 62/1, 73, 74/1, 75, 88/1, 91, 92, 104, 114, 120 v katastrálním území Valašské Meziříčí-město

Osoby s vlastnickými nebo jinými věcnými právy k sousedním stavbám:

Valašské Meziříčí č.p. 81, č.p. 82, č.p. 84, č.p. 86, č.p. 89, č.p. 90, č.p. 91, č.p. 92, č.p. 95, č.p. 104, č.p. 105, č.p. 106, č.p. 108, č.p. 109, č.p. 116, č.p. 117, č.p. 118, č.p. 5, č.p. 8, č.p. 9, č.p. 15, č.p. 69 a č.p. 74

Za účastníky řízení byli pojeti vlastníci sousedních pozemků a staveb, kteří mají společnou hranici s plochou náměstí a s ulicí Pospíšilova

Vlastníci vzdálenějších sousedních pozemků a staveb nebyli za účastníky řízení pojeti, protože jejich práva stavbou nemohou být přímo dotčena a to jednak z důvodu velké vzdálenosti těchto sousedních pozemků a staveb od stavby umístované a také z důvodu rozsahu umístované stavby.

V souladu s ustanovením § 69 odst. 2 správního řádu stavební úřad tímto uvádí jména a příjmení všech účastníků řízení:

Město Valašské Meziříčí, zastoupené MěÚ VM, odborem komunálních služeb, Město Valašské Meziříčí, zastoupené MěÚ VM, odborem majetkové správy, Karel Půst, Petr Posad, JUDr. Igor Zmydlený, Petr Cimala, Mgr. Milena Grecmanová, Ing. Ivo Půst, Ing. Pavel Cimala, Petr Cimala, právní nástupci po zemřelém Rudolfu Cimalovi, Dáša Cimalová, Věra Cimalová, Dagmar Indruchová, Jana Kotrsová, Ivan Wollner, Otakar Wollner, Ing. Romana Odstrčilová, Jan Peroutka, Ludmila Peroutková, Ing. Daniel Krouský, Ivana Perůtková, Ing. Libor Petřek, Ing. Aleš Hrubý, RNDr. Zdeňka Hrubá, Ing. arch. Jitka Pospíšilová, KNEBL, spol. s r.o., Pavel Březík, Šárka Březíková, Irena Kupková, Pavel Sviták, Irena Svitáková, Mgr. Magdalena Vysloužilová, Dáša Žmolová, Ing. Petr Lička, Růžena Lišková, Ing. Mgr. Marta Martinátová, Marie Pazderová, Ing. Marie Ryšavá, Helena Smejkalová, Petr Váňa, Komerční banka, a.s., Otto Novák, MONETA Money Bank, a.s., Ing. Zdeněk Halašta, CZT Valašské Meziříčí s.r.o., ČEZ Distribuce, a. s., GasNet, s.r.o., Česká telekomunikační infrastruktura a.s., Vodovody a kanalizace Vsetín, a.s., Ladislav Petřek, Liběna Petřeková, Česká spořitelna, a.s., TS Valašské Meziříčí s.r.o., UPC Česká republika, s.r.o., GridServices, s.r.o..

Osoby s vlastnickými nebo jinými věcnými právy k sousedním pozemkům:

parc. č. 18, 19, 21, 24, 29/1, 30/2, 31, 34, 40, 49, 53, 54, 57, 58/1, 61, 62/1, 73, 74/1, 75, 88/1, 91, 92, 104, 114, 120 v katastrálním území Valašské Meziříčí-město

Osoby s vlastnickými nebo jinými věcnými právy k sousedním stavbám:

Valašské Meziříčí č.p. 81, č.p. 82, č.p. 84, č.p. 86, č.p. 89, č.p. 90, č.p. 91, č.p. 92, č.p. 95, č.p. 104, č.p. 105, č.p. 106, č.p. 108, č.p. 109, č.p. 116, č.p. 117, č.p. 118, č.p. 5, č.p. 8, č.p. 9, č.p. 15, č.p. 69 a č.p. 74

Podle § 90 stavebního zákona stavební úřad v územním řízení posuzuje, zda je záměr žadatele v souladu s požadavky:

- Stavebního zákona a jeho prováděcích právních předpisů, zejména s obecnými požadavky na využívání území.
- Na veřejnou dopravní nebo technickou infrastrukturu k možnosti a způsobu napojení nebo k podmínkám dotčených ochranných a bezpečnostních pásem.
- Zvláštních právních předpisů a se závaznými stanovisky, popřípadě s rozhodnutími dotčených orgánů podle zvláštních právních předpisů nebo tohoto zákona, popřípadě s výsledkem řešení rozporů.

Soulad záměru s požadavky stavebního zákona a jeho prováděcích právních předpisů, zejména s obecnými požadavky na využívání území:

Projektová dokumentace je vypracována v souladu s vyhláškou č. 499/2006 Sb., o dokumentaci staveb, ve znění pozdějších předpisů. Je úplná, přehledná, byla zpracována oprávněnou autorizovanou osobou

Umístění stavby vyhovuje obecným požadavkům na využívání území (vyhl.č. 501/2006 Sb., o obecných požadavcích na využívání území, ve znění pozdějších předpisů). Projektová dokumentace splňuje technické požadavky na stavby (vyhl.č. 268/2009 Sb., o technických požadavcích na stavby, ve znění pozdějších předpisů) a technické požadavky zabezpečující bezbariérové užívání stavby (vyhl.č. 398/2009 Sb., o obecných technických požadavcích zabezpečujících bezbariérové užívání staveb, ve znění pozdějších předpisů). Stavba splňuje v odpovídající míře obecné požadavky na výstavbu.

Soulad záměru s požadavky na veřejnou dopravní nebo technickou infrastrukturu k možnosti a způsobu napojení nebo k podmínkám dotčených ochranných a bezpečnostních pásem:

Stanoviska a vyjádření vlastníků technické a dopravní infrastruktury předložené k návrhu na vydání územního rozhodnutí byla zapracována do podmínek tohoto rozhodnutí.

Soulad záměru s požadavky zvláštních právních předpisů a se závaznými stanovisky, popřípadě s rozhodnutími dotčených orgánů podle zvláštních právních předpisů nebo tohoto zákona, popřípadě s výsledkem řešení rozporů:

Stavební úřad zajistil vzájemný soulad předložených závazných stanovisek dotčených orgánů vyžadovaných zvláštními předpisy a zahrnul je do podmínek rozhodnutí.

Vypořádání s návrhy a námitkami účastníků:

Námitka pana Ivo Půsta:

„K výkresu situace vznáším námitku týkající se nevhodnosti umístění nového LED osvětlení před pozemkem parc.č. 107 v k.ú. Valašské Meziříčí-město. Jedná se o vjezd do dvora budovy na pozemku parc.č. 105 (restaurace Modrá hvězda) a do budovy na pozemku parc.č. 106/2 (č.p. 312) a na pozemku parc.č. 106/3 v k.ú. Valašské Meziříčí-město.“

Námitce pana Ivo Půsta bylo vyhověno v plném rozsahu podmínkou č. 8 tohoto rozhodnutí (Část II Stanovení podmínek pro umístění stavby, další přípravu a realizaci záměru).

Námitka pana Ivana Grecmana (zmocněného zástupce Mgr.Mileny Grecmanové):

„Vznáším námitku týkající se nevhodnosti umístění nového LED osvětlení před pozemkem parc.č. 107 v k.ú. Valašské Meziříčí-město. Jedná se o vjezd dvora budovy na pozemku parc.č. 105 (restaurace Modrá hvězda) a do budovy na pozemku parc.č. 106/2 (č.p. 312) a na pozemku parc.č. 106/3 v k.ú. Valašské Meziříčí-město.“

Námitce pana Ivana Grecmana bylo vyhověno v plném rozsahu podmínkou č. 8 tohoto rozhodnutí (Část II Stanovení podmínek pro umístění stavby, další přípravu a realizaci záměru).

Vypořádání s vyjádřeními účastníků k podkladům rozhodnutí:

Účastníci se k podkladům rozhodnutí nevyjádřili.

Stavební úřad v provedeném územním řízení přezkoumal předloženou žádost, projednal ji s účastníky řízení, veřejností a dotčenými orgány a zjistil, že jejím uskutečněním nejsou ohroženy zájmy chráněné stavebním zákonem, předpisy vydanými k jeho provedení a zvláštními předpisy. Umístění stavby je v souladu se schválenou územně plánovací dokumentací a vyhovuje obecným požadavkům na výstavbu.

Stavební úřad zajistil vzájemný soulad předložených závazných stanovisek dotčených orgánů vyžadovaných zvláštními předpisy a zahrnul je do podmínek rozhodnutí.

Stavební úřad rozhodl, jak je uvedeno ve výroku rozhodnutí, za použití ustanovení právních předpisů ve výroku uvedených.

Poučení účastníků:

Proti tomuto rozhodnutí mohou účastníci řízení podat odvolání ve lhůtě 15 dnů ode dne jeho oznámení.

O odvolání rozhoduje Krajský úřad Zlínského kraje, odbor územního plánování a stavebního řádu.

Odvolání se podává u Městského úřadu Valašské Meziříčí, odboru územního plánování a stavebního řádu.

Odvolání musí mít náležitosti uvedené v § 37 odst. 2 správního řádu a musí obsahovat údaje o tom, proti kterému rozhodnutí směřuje, v jakém rozsahu ho napadá a v čem je spatřován rozpor s právními předpisy nebo nesprávnost rozhodnutí nebo řízení, jež mu předcházelo. Není-li v odvolání uvedeno, v jakém rozsahu odvolatel napadá, platí, že se domáhá zrušení celého rozhodnutí.

Odvolání se podává s potřebným počtem stejnopisů tak, aby jeden stejnopis zůstal správnímu orgánu a aby každý účastník dostal jeden stejnopis. Nepodá-li účastník potřebný počet stejnopisů, vyhotoví je správní orgán na náklady účastníka.

Odvoláním lze napadnout výrokovou část rozhodnutí, jednotlivý výrok nebo jeho vedlejší ustanovení. Odvolání jen proti odůvodnění rozhodnutí je nepřípustné.

Stavební úřad po dni nabytí právní moci územního rozhodnutí doručí žadateli stejnopis písemného vyhotovení územního rozhodnutí opatřený doložkou právní moci spolu s ověřenou grafickou přílohou, stejnopis písemného vyhotovení územního rozhodnutí opatřený doložkou právní moci doručí, jde-li o stavby podle § 15 nebo 16 stavebního zákona, také stavebnímu úřadu příslušnému k povolení stavby.

Rozhodnutí má podle § 93 odst. 1 stavebního zákona platnost 2 roky. Podmínky rozhodnutí o umístění stavby platí po dobu trvání stavby či zařízení, nedošlo-li z povahy věci k jejich konzumaci.



Ing. Jarmila Hendrychová, v. r.

referent odboru územního plánování a stavebního řádu



„otisk úředního razítka“

Poplatek:

Správní poplatek podle zákona č. 634/2004 Sb., o správních poplatcích je osvobozen.

Přílohy:

- Celková situace stavby.
- Závazné stanovisko Městského úřadu Valašské Meziříčí, Odboru životního prostředí, ze dne 27.9.2017 č.j.: MěÚVM 84697/2017-438
- Závazné stanovisko Městského úřadu Valašské Meziříčí, Odboru životního prostředí, ze dne 14.11.2018 č.j.: MěÚVM 110518/2018 OŽP/Gáš
- Závazné stanovisko Policie ČR, KŘP Zlínského kraje, Územního odboru vnější služby Vsetín, Doprávního inspektorátu, ze dne 8.3.2017 č.j.: KRPZ-22154-1/ČJ-2017-151506

Obdrží:

Účastníci řízení (doručenky):

Účastníci řízení uvedení v § 85 odst. 1 písm. a) stavebního zákona – žadatel (doručenky):

Město Valašské Meziříčí, Náměstí 7, 757 01 Valašské Meziříčí, zastoupené MěÚ VM, odborem komunálních služeb, Zašovská č.p. 784, 757 01 Valašské Meziříčí 1

Účastníci řízení uvedení v § 85 odst. 1 písm. b) stavebního zákona – obec, na jejímž území má být požadovaný stavební záměr uskutečněn (doručenky):

Město Valašské Meziříčí, Náměstí 7, 757 01 Valašské Meziříčí, zastoupené MěÚ VM, odborem majetkové správy, Soudní č.p. 1221, 757 01 Valašské Meziříčí 1

Účastníci řízení uvedení v § 85 odst. 2 písm. a) stavebního zákona – vlastník pozemku nebo stavby, na kterých má být požadovaný záměr uskutečněn, není-li sám žadatelem, nebo ten, kdo má jiné věcné právo k tomuto pozemku nebo stavbě (doručenky):

Karel Půst, Terezy Novákové č.p. 680/85, Řečkovice, 621 00 Brno 21
Petr Posad, Radhoštská č.p. 2690, 756 61 Rožnov pod Radhoštěm 1
JUDr. Igor Zmydlený, V Zahrádkách č.p. 755, 757 01 Valašské Meziříčí 1
Petr Cimala, Laudova č.p. 5597/2, Třebovice, 722 00 Ostrava 22

Mgr. Milena Grecmanová, Polášková č.p. 17/6, 757 01 Valašské Meziříčí 1
Ing. Ivo Půst, IDDS: micernw
Ing. Pavel Cimala, Nepochy č.p. 266, 503 63 Nepochy
Petr Cimala, Zašová č.p. 585, 756 51 Zašová
právním nástupcům po zemřelém Rudolfu Cimalovi, Jasinkova č.p. 352/15, Přerov I-Město, 750 02
Přerov 2 je doručováno veřejnou vyhláškou
Dáša Cimalová, Květinová č.p. 1004/6, Svinov, 721 00 Ostrava 21
Věra Cimalová, Máchova č.p. 616/27, 757 01 Valašské Meziříčí 1
Dagmar Indruchová, Palackého č.p. 308, 757 01 Valašské Meziříčí 1
Jana Kotrsová, Luční č.p. 1154, 757 01 Valašské Meziříčí 1
Ivan Wollner, Na Šištotě č.p. 201, Krásno nad Bečvou, 757 01 Valašské Meziříčí 1
Otakar Wollner, U Apolla č.p. 693/3, Krásno nad Bečvou, 757 01 Valašské Meziříčí 1
Ing. Romana Odstrčilová, Smetanova č.p. 558/17, 757 01 Valašské Meziříčí 1
Jan Peroutka, Šafaříkova č.p. 34, 757 01 Valašské Meziříčí 1
Ludmila Peroutková, Šafaříkova č.p. 34, 757 01 Valašské Meziříčí 1
Ing. Daniel Krouský, Svazarmovská č.p. 1693, 756 61 Rožnov pod Radhoštěm 1
Ivana Perůtková, U hřbitova č.p. 2668/15, 785 01 Šternberk 1
Ing. Libor Petřek, IDDS: gawv7pi
Ing. Aleš Hrubý, Štěpánov č.p. 1300, 757 01 Valašské Meziříčí 1
RNDr. Zdeňka Hrubá, Štěpánov č.p. 1300, 757 01 Valašské Meziříčí 1
Ing. arch. Jitka Pospíšilová, Libhošť č.p. 552, 742 57 Libhošť
KNEBL, spol. s r.o., IDDS: n7df2q2
Pavel Březík, Rokytnice č.p. 262, Rokytnice, 755 01 Vsetín 1
Šárka Březíková, Rokytnice č.p. 262, Rokytnice, 755 01 Vsetín 1
Irena Kupková, Náměstí č.p. 107/30, 757 01 Valašské Meziříčí 1
Pavel Sviták, Náměstí č.p. 107/30, 757 01 Valašské Meziříčí 1
Irena Svitáková, Náměstí č.p. 107/30, 757 01 Valašské Meziříčí 1
Mgr. Magdalena Vyslouzilová, Puškinova č.p. 1436/4, 785 01 Šternberk 1
Dáša Žmolová, Puškinova č.p. 1422/8, 785 01 Šternberk 1
Ing. Petr Lička, Náměstí č.p. 83/16, 757 01 Valašské Meziříčí 1
Růžena Lišková, Blodkova č.p. 3884/10, Židenice, 636 00 Brno 36
Ing. Mgr. Marta Martinátová, Květná č.p. 125, Krásno nad Bečvou, 757 01 Valašské Meziříčí 1
Marie Pazderová, Nádražní č.p. 225, 798 26 Nezamyslice u Prostějova
Ing. Marie Ryšavá, Minská č.p. 133/82, Žabovřesky, 616 00 Brno 16
Helena Smejkalová, Hodonínská č.p. 634/21, Komárov, 617 00 Brno 17
Petr Váňa, Zborovská č.p. 2056, Hranice I-Město, 753 01 Hranice 1
Komerční banka, a.s., IDDS: 4ktes4w
Otto Novák, Náměstí č.p. 92/25, 757 01 Valašské Meziříčí 1
MONETA Money Bank, a.s., IDDS: 3kpd8nk
Ing. Zdeněk Halašta, Juřinka č.p. 12, 757 01 Valašské Meziříčí 1
CZT Valašské Meziříčí s.r.o., IDDS: 5hzc64
ČEZ Distribuce, a. s., IDDS: v95uqfy
GasNet, s.r.o., IDDS: rdxzhzt
Česká telekomunikační infrastruktura a.s., IDDS: qa7425t
Vodovody a kanalizace Vsetín, a.s., IDDS: hcxgx4k
Ladislav Petřek, Láz č.p. 2290, 756 61 Rožnov pod Radhoštěm 1
Liběna Petřeková, Láz č.p. 2290, 756 61 Rožnov pod Radhoštěm 1
Česká spořitelna, a.s., IDDS: wx6dkif
TS Valašské Meziříčí s.r.o., IDDS: pua8m6p
UPC Česká republika, s.r.o., IDDS: 4hds44f
GridServices, s.r.o., IDDS: jnnyjs6

Účastníci řízení uvedení v § 85 odst. 2 písm. b) stavebního zákona - osoby, jejichž vlastnické nebo jiné věcné právo k sousedním stavbám anebo sousedním pozemkům nebo stavbám na nich může být územním rozhodnutím přímo dotčeno (veřejnou vyhláškou):

Osoby s vlastnickými nebo jinými věcnými právy k sousedním pozemkům:

parc. č. 18, 19, 21, 24, 29/1, 30/2, 31, 34, 40, 49, 53, 54, 57, 58/1, 61, 62/1, 73, 74/1, 75, 88/1, 91, 92, 104, 114, 120 v katastrálním území Valašské Meziříčí-město

Osoby s vlastnickými nebo jinými věcnými právy k sousedním stavbám:

Valašské Meziříčí č.p. 81, č.p. 82, č.p. 84, č.p. 86, č.p. 89, č.p. 90, č.p. 91, č.p. 92, č.p. 95, č.p. 104, č.p. 105, č.p. 106, č.p. 108, č.p. 109, č.p. 116, č.p. 117, č.p. 118, č.p. 5, č.p. 8, č.p. 9, č.p. 15, č.p. 69 a č.p. 74

Dotčené orgány (doručenky):

HZS Zlínského kraje, IDDS: z3paa5u

Krajská hygienická stanice Zlínského kraje se sídlem ve Zlíně, IDDS: xwsai7r

Městský úřad Valašské Meziříčí, Odbor životního prostředí, Soudní č.p. 1221, 757 01 Valašské Meziříčí 1

Městský úřad Valašské Meziříčí, Odbor dopravně správních agend, Zašovská č.p. 784, 757 01 Valašské Meziříčí 1

Městský úřad Valašské Meziříčí, Odbor školství kultury a sportu, Zašovská č.p. 784, 757 01 Valašské Meziříčí 1

Městský úřad Valašské Meziříčí, Odbor územního plánování a stavebního řádu - úřad územního plánování, Soudní č.p. 1221, 757 01 Valašské Meziříčí 1

Krajské ředitelství policie Zlínského kraje, Územní odbor vnější služby Vsetín, Dopravní inspektorát, IDDS: w6thp3w

Na vědomí (doručenky):

Městský úřad Valašské Meziříčí, Odbor územního plánování a stavebního řádu - úřední deska, Soudní č.p. 1221, 757 01 Valašské Meziříčí 1 - k vyvěšení a podání zprávy o datu vyvěšení, sejmutí písemnosti a o zveřejnění umožňující dálkový přístup.

Tato písemnost musí být vyvěšena po dobu 15 dnů na úřední desce Městského úřadu Valašské Meziříčí a musí být zveřejněna též způsobem umožňujícím dálkový přístup.

Právní účinky má výhradně doručení veřejnou vyhláškou prostřednictvím úřední desky Městského úřadu Valašské Meziříčí. Dnem vyvěšení je den vyvěšení na úřední desce Městského úřadu Valašské Meziříčí. Patnáctým dnem po vyvěšení se písemnost považuje za doručenou.

Vyvěšeno dne:

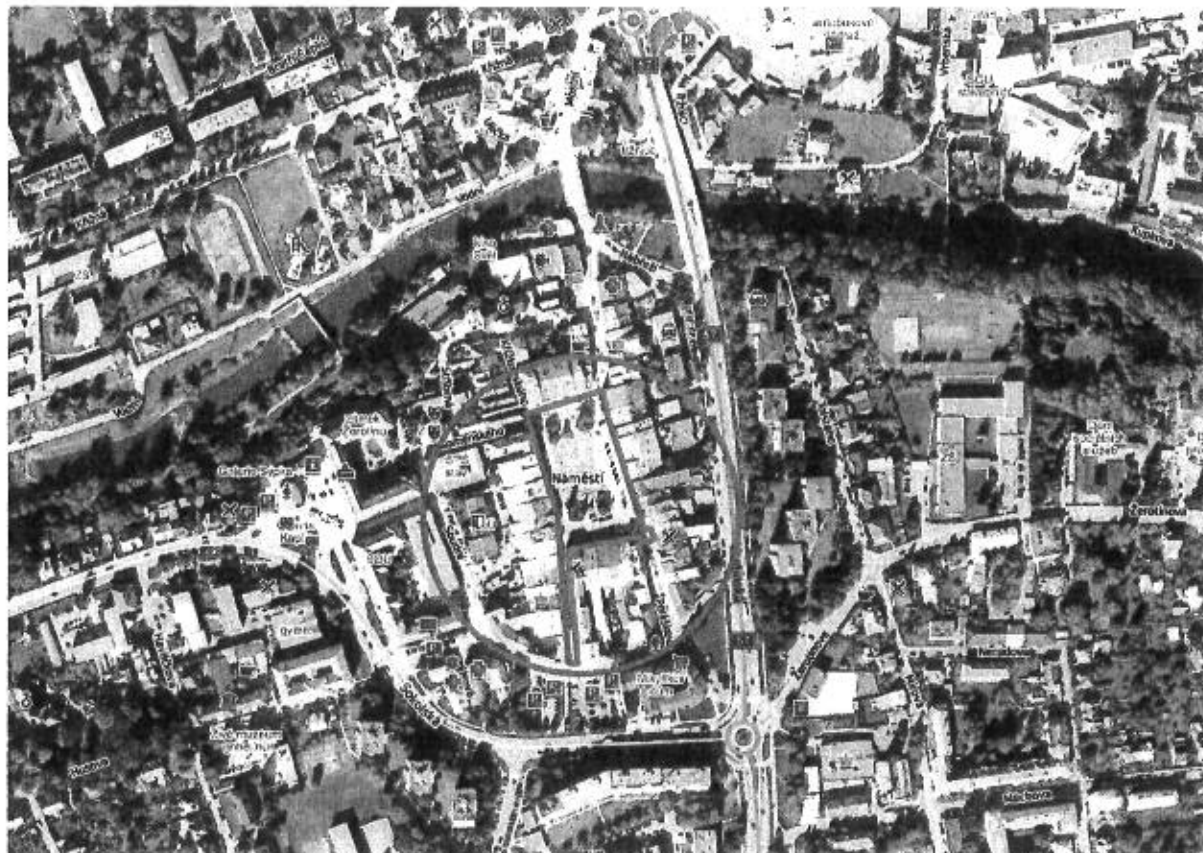
Sejmuto dne:

Podpis a razítko oprávněné osoby, která potvrzuje vyvěšení, sejmutí a zveřejnění způsobem umožňující dálkový přístup:

.....

MĚSTO VALAŠSKÉ MEZIŘÍČÍ

REVITALIZACE NÁMĚSTÍ VE VALAŠSKÉM MEZIŘÍČÍ





LEGENDA

ZÁJMOVÉ ÚZEMÍ PRO REALIZACI NÁMĚSTÍ VE VALAŠSKÉM MEZIŘÍČÍ



INFORMACE NA TOMTO VÝKRESE JSOU CHRÁNĚNY AUTORSKÝM ZÁKONEM A JEJICH DALŠÍ POUŽITÍ, ZMĚNY ČI ÚPRAVY JSOU BEZ PŘEDCHOZÍHO VYROVNÁNÍ AUTORSKÝCH PRÁV TRESTNÉ.

Vypracoval Ivan TOMEK	Akce REVITALIZACE NÁMĚSTÍ VE VALAŠSKÉM MEZIŘÍČÍ KATASTRÁLNÍ ÚZEMÍ VALAŠSKÉ MEZIŘÍČÍ - MĚSTO	Investor Město Valašské Meziříčí Náměstí 7, 757 01 Valašské Meziříčí 			
Přežkoumal Ivan TOMEK		Status dokumentace ÚZEMNÍ ŘÍZENÍ			
Schválil Ivan TOMEK		Druh dokumentace C. SITUAČNÍ VÝKRESY	Číslo zakázky 3016	Číslo dokumentace 1	
 360 DEGREES CONSTRUCT Palackého 266 757 01 Valašské Meziříčí IČO: 64088545 projekca@360dc.cz, www.360dc.cz	Název dokumentu SITUAČNÍ VÝKRES ŠIRŠÍCH VZTAHŮ Měřítko 1:5000	Kód dokumentace 2016-3016			
		Index -	Datum vydání 2017-08-15	Jazyk CS	Č. výkresu C.1



**MĚSTSKÝ ÚŘAD
VALAŠSKÉ MEZIŘÍČÍ**

Soudní 1221 • 757 01 Valašské Meziříčí
www.valasskemezirici.cz

**ODBOR
ŽIVOTNÍHO
PROSTŘEDÍ**

**Město Valašské Meziříčí
Náměstí 7
757 01 Valašské Meziříčí
IČ: 00304387**

v zastoupení:
360 DEGREES CONSTRUCT s.r.o.
Palackého 266
757 01 Valašské Meziříčí
IČ: 640 88 545

Váš dopis značky / ze dne

naše značka

oprávněná úřední osoba:

ve Valašském Meziříčí

sp. zn.: MěÚVM 84697/2017/2-330.2
č.j.: MěÚVM 84697/2017-438

Rožňáková Pavla
roznakova@muvalmez.cz, 571674208

27. 9. 2017

Koordinované závazné stanovisko Městského úřadu Valašské Meziříčí k předložené dokumentaci, pro vydání rozhodnutí o umístění stavby v územním řízení stavby:
„Revitalizace náměstí ve Valašském Meziříčí“

Pozemky dotčené umístění stavby: parc.č.: 18, 19, 20, 21, 22/1, 24, 25, 27, 29/1, 30/2, 31, 34, 35, 37, 49, 53, 54, 57, 58/1, 60, 61, 62/1, 74/1, 75, 85, 87, 88/1, 89, 90/1, 91, 92, 94/1, 95/1, 96, 98, 100, 104, 105, 107, 109/1, 109/2, 110/1, 110/3, 111, 112, 113, 114, 115, 116, 118/1, 120, 123, 139/22 k.ú. Valašské Meziříčí – město.

K žádosti o koordinované závazné stanovisko je přiložena projektová dokumentace stavby DUR:
„Revitalizace náměstí ve Valašském Meziříčí“.

Pozemky dotčené umístění stavby: parc.č.: 18, 19, 20, 21, 22/1, 24, 25, 27, 29/1, 30/2, 31, 34, 35, 37, 49, 53, 54, 57, 58/1, 60, 61, 62/1, 74/1, 75, 85, 87, 88/1, 89, 90/1, 91, 92, 94/1, 95/1, 96, 98, 100, 104, 105, 107, 109/1, 109/2, 110/1, 110/3, 111, 112, 113, 114, 115, 116, 118/1, 120, 123, 139/22 k.ú. Valašské Meziříčí – město.

Dokumentace obsahuje: A Průvodní zpráva (16 stran), B Souhrnná technická zpráva (19 stran), C Situační výkresy (C1 Situace širších vztahů, C2 Situace celková, C3 Koordinační situace, C4 Situace katastrální, C5 Situace stávající stav) a D1 Vzorový příčný řez cestou. Datum zpracování: 08/2017.

Generální projektant: 360 DEGREES CONSTRUCT s.r.o., IČ: 640 88 545, Palackého 266, 757 01 Valašské Meziříčí. Vypracoval: Ing. Petr Kosík. Zodpovědný projektant: Ivan Tomek č.a. 1301149. Projektant dopravní části: Ing. Petr Kosík č.a. 1005899.

Předložená dokumentace stavby řeší:

Projektová dokumentace řeší optimalizaci zpevněných a přilehlých ploch náměstí a ulice Pospíšilovy (výměnu a sjednocení povrchů), osazení ŽB monolitické dvoustupňové patky pro osazení vánočního stromu, výměnu a doplnění stávajících rozvodů VO včetně sloupů a svítidel včetně přírodních rozvodů NN a optického kabelu, opravu přípojek dešťové kanalizace umístěním nových, umístění nové vodní fontány s dynamickými osvětlenými tryskami do centrální plochy náměstí (technologie a ovládání umístěny v suterénu objektu MěÚ), doplnění veřejných ploch o veřejnou zeleň v delších stranách náměstí (u stávajících ostrůvků zeleně doplnění intenzivního zavlažování) městský mobiliář (odpadkové koše 45 l, jednostranné a oboustranné lavičky, pítka, stojany na kola), doplnění odpadového hospodářství velkoobjemové podzemní kontejnery.

Stavební objekt rozvodů VO je tvořený kabely uloženými v zemi a stožáry s osazenými LED svítidly. Objekt je doplněn o přívodní rozvody NN, úpravu stávajícího kamerového systému, uložení optických kabelů Metropolitní sítě. Stavba je řešena v souladu s ČSN 736005 a ČSN 33 2000-5-52 ed.2 ČÁST 5. Intenzita osvětlení, jasů a zabezpečení soustavy z hlediska oslnění je stanoveno dle ČSN EN 13201-2 " Osvětlení pozemních komunikací část2: Požadavky" a ČSN CEN/TR 13201-1 "Osvětlení pozemních komunikací - část 1: Výběr tříd osvětlení".

Účel užívání stavby:

Nedochází ke změně užívání. Prostory dotčené revitalizací budou nadále užívány jako komunikace, chodníky, zpevněné plochy a prostory zeleně.

Rozsah řešeného území

Celková plocha dotčeného území výstavbou se rozprostírá na ploše o 7.428 m² (komunikace, chodníky, vegetační ostrůvky). Celková délka všech úseků dotčených komunikací 364,14 m.

Dosavadní využití a zastavěnost území

Jedná se o revitalizaci náměstí a Pospíšilovy ulice. Plochy dotčené revitalizací se nachází v centru obce. Dle členění platného územního plánu se jedná o plochy P* - plochy veřejných prostranství.

Údaje o ochraně území podle jiných právních předpisů (památková rezervace, památková zóna, zvláště chráněné území, záplavové území apod.)

Městská památková zóna Valašské Meziříčí byla vyhlášena vyhláškou Ministerstva kultury ČR čís. 476/92 Sb. ze dne 10. 10. 1992 o prohlášení území historických jader vybraných měst za památkové zóny.

Hranice památkové zóny začíná na severu vnější hranicí ulice Mostní parc. č. 49, pokračuje ulicí Vsetínskou parc. č.10, ulicí Novou parc. č. 753, ulicí Sokolskou parc. č. 194, vnějšími hranicemi parcel čís. 154, 155, 152, 151, 78, 4, 5, 7, přes parcelu č. 49 k parcele č.10, kde se hranice uzavírá. Místa dotčená revitalizací náměstí a dotčených ploch, se nachází v městské památkové zóně města Valašského Meziříčí.

Plochy dotčené revitalizací se nenachází v záplavovém území.

Údaje o odtokových poměrech

Revitalizací náměstí dojde k optimalizaci zpevněných a přilehlých ploch pro současné dopravní zatížení. V rámci projekčních prací budou plochy dle svého účelu optimalizovány a povrchy v prostoru náměstí sjednoceny.

Původní systém odvodnění pomocí příčného a podélného spádu komunikací a zpevněných ploch do uličních vpustí, bude zachován a nově v ploše náměstí doplněn štěrbinovými odvodňovacími žlaby.

Účel užívání stavby

Revitalizované plochy náměstí jsou veřejně užívané. Stávající stav přístupných a pochozích ploch nerespektuje požadavky pro přístup osobami se sníženou schopností pohybu a orientace. Revitalizací dotčených ploch dojde ke zvýšení dopravní bezpečnosti pěších osob a zajištění pohybu a přístupu osob ZTP.

Členění stavby na stavební objekty:

SO 001 Příprava území

SO 100 Komunikace a chodníky, ŽB základ pod vánoční strom

SO 301 Dešťová kanalizace

SO 302 Vodní prvek

- SO 303 Vodovodní přípojka (závlaha veřejné zeleně)
- SO 304 Vodovodní přípojka (pítka)
- SO 400 Veřejné osvětlení
- SO 401 Elektroinstalace (silnoproudé rozvody)
- SO 402 Sdělovací vedení (optická síť)
- SO 800 Veřejná zeleň, závlaha
- SO 801 Odpadové hospodářství (velkoobjemové kontejnery)
- SO 802 Městský mobiliář (informační tabule, lavičky, odpadkové koše, pítka)

Územně technické podmínky (zejména možnost napojení na stávající dopravní a technickou infrastrukturu)

Návrh řešení zpevněných ploch je optimalizací historického a současného hlediska.

Organizace dopravy v přilehlých ulicích k náměstí a na samotném náměstí bude zachována s výjimkou ulice Pospíšilovy. U ulice Pospíšilovy doporučujeme změnit režim z jednosměrné komunikace na pěší zónu. Organizace dopravy bude efektivně využita vzhledem k významnému dopravnímu zatížení chodců.

Napojení technické infrastruktury bude provedeno na stávající technickou infrastrukturu v revitalizovaném prostoru a v budově radnice – v majetku investora.

B.4 Dopravní řešení

Popis dopravního řešení viz. B. Souhrnná technická zpráva

Požadavky na asanace, demolice, kácení dřevin

Stávající dotčené zpevněné plochy budou kompletně demontovány. Plochy z dlažební kostky budou demontovány s ohledem na její další použití.

V rámci zpracování dalších stupňů projektové dokumentace bude proveden podrobný dendrologický průzkum. Předpokládá se zachování některých stávajících dřevin - vzrostlých javorů v severní části náměstí a jehličnatého smrku v jižní části náměstí v levé zeleném ostrůvku. Část stávajících dřevin (stanovených dendrologickým průzkumem) bude vykácena.

Městský úřad Valašské Meziříčí, jako příslušný dotčený orgán státní správy ke stavebnímu řízení, vydává k předložené projektové dokumentaci stavby dle § 4 odst. 7 zák.č. 183/2006 Sb., o územním plánování a stavebním řádu (stavební zákon), ve znění pozdějších předpisů, toto

koordinované závazné stanovisko

k ochraně veřejných zájmů podle níže uvedených ustanovení zvláštních právních předpisů:

1/ zákona č. 254/2001 Sb., o vodách a o změně některých zákonů (vodní zákon) v platném znění, § 106 odst. 1, § 104 odst. 9:

K předložené dokumentaci - odbor životního prostředí Městského úřadu Valašské Meziříčí jako příslušný vodoprávní úřad neuplatňuje žádné připomínky a s výše uvedenou stavbou souhlasí.

Vzhledem k tomu, že vodoprávní úřad nezjistil na základě předložených dokladů žádné rozhodné skutečnosti bránící v realizaci uvedeného stavebního záměru a tento záměr není v rozporu se zájmy chráněnými vodním zákonem, vydává vodoprávní úřad souhlasné závazné stanovisko.

Oprávněná úřední osoba: JUDr. Tomáš Krchňák

2/ zákona č. 185/2001 Sb., o odpadech a o změně některých dalších zákonů, ve znění pozdějších předpisů, § 71 písm. k), vyjádření podle § 79 odst. 4 písm. b):

K předložené dokumentaci - odbor životního prostředí Městského úřadu Valašské Meziříčí jako příslušný orgán státní správy na úseku odpadového hospodářství neuplatňuje žádné připomínky a s výše uvedenou stavbou souhlasí.

Upozornění:

S odpady vznikajícími při výstavbě musí být nakládáno v souladu se zákonem č. 185/2001 Sb., o odpadech v platném znění.

Oprávněná úřední osoba: Ing. Zuzana Vaculčíková

3/ zákona č. 13/1997 Sb., o pozemních komunikacích, ve znění pozdějších předpisů**Závazné stanovisko silničního správního úřadu
„Revitalizace náměstí ve Valašském Meziříčí“**

Městský úřad Valašské Meziříčí, odbor dopravně správních agend, jako příslušný silniční správní úřad za použití ustanovení § 4 odst. 2 písm. a) zákona č. 183/2006 Sb., o územním plánování a stavebním řádu (stavební zákon), ve znění pozdějších předpisů (dále jen „stavební zákon“), posoudil předloženou projektovou dokumentaci výše uvedené stavby podle zákona č. 13/1997 Sb., o pozemních komunikacích, ve znění pozdějších předpisů (dále jen „ZPK“) a vyhlášky č. 104/1997 Sb., kterou se provádí zákon o pozemních komunikacích, ve znění pozdějších předpisů (dále jen „vyhl. č. 104/1997 Sb.“) a podle ustanovení § 40 odst. 1 a § 40 odst. 5 písm. b) ZPK ve spojení s § 44 odst. 1 ZPK vydává pro účely navazujícího řízení, které bude vedeno příslušným stavebním úřadem, toto **závazné stanovisko:**

Městský úřad Valašské Meziříčí, odbor dopravně správních agend **souhlasí** s vydáním územního rozhodnutí o umístění stavby na předmětnou stavbu **za podmínek:**

1. Pro provádění stavebních prací z profilu dotčené pozemní komunikace požádá zhotovitel v dostatečném předstihu před zahájením prací o povolení zvláštního užívání místní komunikace dle ustanovení § 25 odst. 6 písm. c) ZPK.
2. Pro stavební práce, při kterých může být provoz na pozemních komunikacích částečně nebo úplně uzavřen, požádá zhotovitel v dostatečném předstihu před zahájením prací o povolení částečné nebo úplné uzavírky místní komunikace a nařízení objížďky dle ustanovení § 24 ZPK.
3. Z důvodu ovlivnění bezpečnosti a plynulosti provozu na dotčené místní komunikaci, doloží zhotovitel současně i návrh přechodné úpravy provozu (dopravní značení) dle ustanovení § 40 odst. 5 písm. c) vyhlášky č. 104/1997 Sb., pro vydání stanoví přechodné úpravy provozu na pozemní komunikaci. Návrh bude zpracován dle zákona č. 361/2000 Sb., o provozu na pozemních komunikacích a o změně některých zákonů, ve znění pozdějších předpisů (dále jen zákon o provozu na pozemních komunikacích), dle vyhlášky č. 294/2015 Sb., kterou se provádějí pravidla provozu na pozemních komunikacích, ve znění pozdějších předpisů a dle technických podmínek v návaznosti na příslušné normy.

Odůvodnění:

Městský úřad Valašské Meziříčí Valašské Meziříčí, odbor dopravně správních agend vydává závazné stanovisko k přeložené PD s podmínkami uvedenými ve výroku s následujícím odůvodněním:

1. Podmínka byla stanovena z toho důvodu, že o povolení zvláštního užívání místní komunikace se bude rozhodovat v samostatném správním řízení podle § 25 odst. 6 ZPK.
2. Podmínka bylo stanovena z toho důvodu, že o povolení částečné nebo úplné uzavírky se bude rozhodovat v samostatném správním řízení podle § 24 ZPK.
3. Podmínka byla stanovena z toho důvodu, že součástí povolení zvláštního užívání místní komunikace, dle ustanovení § 25 odst. 6 písm. c) ZPK, je i stanovení dopravního značení, pokud je zvláštním užíváním vyvolána jeho potřeba nebo změna. Návrh přechodné úpravy provozu musí být vypracován v souladu se zákonnými předpisy, normami a technickými podmínkami.

Poučení:

Podle ustanovení § 149 správního řádu není závazné stanovisko samostatným rozhodnutím vydaným ve správním řízení a nelze se proti němu odvolat. Lze jej z hlediska zákonnosti přezkoumat v přezkumném řízení na základě § 149 odst. 5 správního řádu, k němuž je příslušný nadřízený správní orgán správního orgánu, který závazné stanovisko vydal, tzn. odbor dopravy a silničního hospodářství Krajského úřadu Zlínského kraje.

Oprávněná úřední osoba: Pavel Zukal

4/ zákona č. 20/1987 Sb., o státní památkové péči, ve znění pozdějších předpisů, § 25 odst. 1, § 29 odst. 2 písm. b):

Závazné stanovisko

Městský úřad Valašské Meziříčí, odbor školství, kultury a sportu, jako příslušný správní orgán podle ust. § 29 odst. 2 písm. b) zákona č. 20/1987 Sb., o státní památkové péči, ve znění pozdějších předpisů, (dále jen: „zákon o státní památkové péči“) a jako místně příslušný správní orgán dle ust. § 11 odst. 1 písm. b) zákona č. 500/2004 Sb., správní řád, ve znění pozdějších předpisů (dále jen: „správní řád“), vydává v souladu s ust. § 14 odst. 1 a 2 zákona o státní památkové péči, podle ust. § 9 odst. 4 vyhlášky ministerstva kultury ČR č. 66/1988 Sb., kterou se provádí zákon o státní památkové péči (dále jen: „vyhláška k provedení zákona o státní památkové péči“) a podle § 149 odst. 1 správního řádu k žádosti *Města Valašské Meziříčí*, se sídlem Náměstí 7, 757 01 Valašské Meziříčí, IČ: 00304387, (dále jen: „žadatel“) o vydání závazného stanoviska podané dne 07.09.2017 ve věci **„Revitalizace náměstí ve Valašském Meziříčí“** toto

závazné stanovisko:

Záměr revitalizace veřejných ploch Náměstí a Poslíšilovy ulice ve Valašském Meziříčí na pozemních parc. č. 18, 19, 20, 21, 22/1, 24, 25, 27, 29/1, 30/2, 31, 34, 35, 37, 49, 53, 54, 57, 58/1, 60, 61, 62/1, 74/1, 75, 85, 87, 88/1, 89, 90/1, 91, 92, 94/1, 95/1, 96, 98, 100, 104, 105, 107, 109/1, 109/2, 110/1, 110/3, 111, 112, 113, 114, 115, 116, 118/1, 120, 123 a 139/22, vše v k.ú. Valašské Meziříčí-město, obec Valašské Meziříčí, okres Vsetín, Zlínský kraj, jež se nacházejí na území Městské památkové zóny Valašské Meziříčí prohlášené vyhláškou Ministerstva kultury ČR č. 476/1992 Sb., o prohlášení území historických jader vybraných měst za památkové zóny, a z nichž:

- pozemek parc.č. 89 je součástí nemovité kulturní památky měšťanský dům č.p. 6, rejst. č. ÚSKP 41807/8-2399,
- pozemek parc.č. 95/1 je součástí nemovité kulturní památky měšťanský dům č.p. 11, rejst. č. ÚSKP 26159/8-335,
- pozemek parc.č. 96 je součástí nemovité kulturní památky měšťanský dům č.p. 12, rejst. č. ÚSKP 40012/8-339,
- pozemek parc.č. 98 je součástí nemovité kulturní památky měšťanský dům č.p. 13, rejst. č. ÚSKP 35516/8-2406,
- pozemek parc.č. 20 je součástí nemovité kulturní památky měšťanský dům č.p. 83, rejst. č. ÚSKP 35168/8-2406,

podle projektové dokumentace pro vydání územního rozhodnutí nazvané *„Revitalizace náměstí ve Valašském Meziříčí“*, kterou v srpnu 2017 vypracoval generální projektant 360 Degrees Construct s.r.o., Palackého 266, Valašské Meziříčí, Ing. Petr Kosík; zodpovědný projektant Ivan Tomek; Ing. Petr Kosík – projektant dopravní části; Petr Bill – projektant veřejného osvětlení a části elektro; Ing. Radomír Tymel – inženýrská činnost; Ing.arch. Martina Kosíková architektonický návrh, je v souladu s ust. § 11 odst. 1 zákona o státní památkové péči z hlediska zájmů státní památkové péče **přípustný za těchto podmínek:**

1. Stávající výšková úroveň chodníků vůči fasádám objektů zůstane zachována.
2. Varovné a signální pásy v místech bezbariérových přechodů a v místech pro přecházení přes komunikaci nebudou v červené barvě.
3. Kontejnerové odpadové hospodářství nebude v protoru náměstí realizováno.
4. Veškeré nepoškozené stávající kamenné obrubníky budou navrženy k opětovnému použití.
5. Při realizaci veškerých stavebních prací bude postupováno v souladu s ČSN DIN 18 920 *Sadovnictví krajinná - Ochrana stromů, porostů a vegetačních ploch při stavebních pracích*.

6. K dalšímu stupni projektové dokumentace, jenž bude respektovat výše uvedené podmínky a bude řešit:
- veškeré výškové úrovně řešených ploch,
 - detaily návaznosti nových ploch na ohrazené plochy u soch sv. Floriána a Panny Marie,
 - druhy navržených výsadeb nových stromů,
 - provedení dlažeb (materiál, rozměry, povrchová úprava, kladení), typ štěrbínového odvodňovacího žlabu, varovných a signálních pásů, provedení časové osy (bronzových desek), stojanu pro vánoční strom,
 - provedení krycích vík energetických výsuvných slopupků MSS Energo
 - provedení stožárů s LED svítidly, kamerového systému a rozhlasu,
 - provedení fontány vč. přepadu, interaktivních tabulí, pítka, koncovek závlahy veřejné zeleně,
 - konkrétní typy mobiliáře (lavičky, odpadkové koše, stojany na kola) a jejich umístění,
 - provedení bubnových vhozů velkoobjemových kontejnerů,
 - technické provedení napojení nových inženýrských sítí na budovu č.p. 6 a další objekty (podzemní vedení NN, veřejného osvětlení, přípojek vody, technických rozvodů ovládání fontány atd.) si žadatel vyžádá předem závazné stanovisko správního orgánu.

Odůvodnění:

Dne 07.09.2017 obdržel správní orgán žádost o vydání závazného stanoviska k záměru revitalizace náměstí ve Valašském meziříčí. Přílohou žádosti je projektová dokumentace pro vydání územního rozhodnutí nazvaná „Revitalizace náměstí ve Valašském Meziříčí“, kterou v srpnu 2017 vypracoval generální projektant 360 Degrees Construct s.r.o., Palackého 266, Valašské Meziříčí, Ing. Petr Kosík. Zodpovědný projektant Ivan Tomek; Ing. Petr Kosík – projektant dopravní části; Petr Bill – projektant veřejného osvětlení a části elektro; Ing. Radomír Tymi – inženýrská činnost; Ing.arch. Martina Kosíková architektonický návrh.

Dokumentace obsahuje: A0 Průvodní zpráva (16 stran), B0 Souhrnná technická zpráva (19 stran), C Situační výkresy (C1 Situace širších vztahů, C2 Situace celková, C3 Koordinační situace, C4 Situace katastrální, C5 Situace stávající stav) a D1 Vzorový příčný řez cestou.

Předmětem žádosti je rekonstrukce veřejných ploch na Náměstí a Pospíšilově ulici ve valašském meziříčí. Projekt řeší optimalizaci zpevněných a přilehlých ploch při zachování stávajícího užívání a dopravního řešení. Dle projektové dokumentace mají být provedeny následující práce:

SO 001 Příprava území

Demontáž stávajícího veřejného osvětlení, mobiliáře, zbourání kamenné zídky kolem záhonu v horní části náměstí.

SO 100 Komunikace a chodníky, ŽB základ pod vánoční strom

Úprava tvaru horního zeleného ostrůvku se sochou sv. Floriána, zešikmení dvou stran směřujících do středu náměstí. Schody u tohoto ostrůvku mají být obnoveny na stejné (severní) straně, ale dle upraveného tvaru.

Výměna a sjednocení povrchů. Stávající zpevněné plochy mají být kompletně demontovány včetně odstranění podloží až do hloubky 60cm. Stávající štípané žulové dlažební kostky s provozem ohlazenou vrchní stranou mají být znovu použity na komunikace na dotčeném náměstí. Jejich rozměry jsou 8-12 x 8-12 x 8-12cm. Zpevněné plochy, chodníky a přechody pro pěší mají být řešeny bezbariérově. Lemovány mají být kamennými obrubníky šířky 0,25 m výškově osazeny 12cm nad niveletu komunikace, v místě přechodu 0,02m.

V centrální ploše náměstí má být osazena velkoformátová žulová dlažba více rozměrů, nepravidelně skládaná (plochy pojižděné TNV).

Místní komunikace mají být předlážděny ze stávajících žulových kostek, skladba do vějíře.

Chodník I. - prostor kolem laviček, žulová mozaika štípaná 50/50/50 mm se střední zrnitostí rovnoměrně velkých zrn. Shluky červených částí tvoří nepatrné mapy materiálu, které vytváří samostatnou strukturu, skladba do oblouku.

Chodník II. – pro umístění zahrádek, žulová mozaika štípaná 50/50/50 mm se střední zrnitostí rovnoměrně rozmístěných zrn, shluky červených částí tvoří nepatrné stopy materiálu, které vytváří samostatnou strukturu, skladba do řádků.

Chodník III. – výškový stupeň, žulová mozaika štípaná 50/50/50 mm, jemnozrná žula, rovnoměrné velikosti zrn, barva šedá jednolitá konzistentní, skladba do kruhu.

Chodník IV. – plocha před radnicí, žulová mozaika štípaná 120/120/120 mm, jemnozrná žula, rovnoměrné velikosti zrn, barva šedá jednolitá konzistentní, skladba do kruhu.

Hmatové úpravy, signální a varovný pás v místech bezbariérových přechodů přes komunikaci.

Časová osa – bronzové desky v přibližné ose náměstí v úrovni dlažby, důležité mezníky v historii města.

Dělicí pásy v ploše náměstí (pro stánky), v její centrální ploše, žulová dlažba řezaná světle šedá 120/120/120 mm, dva pásy.

Parkování je řešeno podél chodníků – kolmé na krátkých stranách, podélné na dlouhých stranách (šikmé podél východní strany bylo změněno na podélné).

Železobetonový základ pod vánoční strom v centrální poloze náměstí jako výhledová připravenost pro možnost kotvit vánoční strom.

SO 301 Dešťová kanalizace

Původní systém odvodnění do uličních vpustí pomocí příčného a podélného spádu komunikací a zpevněných ploch má být zachován a nově v ploše náměstí doplněn štěrbinovými odvodňovacími žlaby. Stávající přípojky dešťové kanalizace mají být opraveny (vyměněny za nové) včetně lapačů střešních splavenin v litinovém provedení.

SO 302 Vodní prvek

Bude osazena fontána do centrální polohy náměstí s dynamickými osvětlenými tryskami. Strojní vybavení - technologie a ovládání má být umístěno v suterénu objektu č.p. 6. Voda pro vodní kulisu je odebírána čerpadly z bazénku fontány. Zdroj vody je z vodovodního řádu. Vodoměrná sestava je umístěna na přípojce v technologické místnosti. Dopouštění vody je plně automatické přes senzory v kombi armatuře, regulátor v elektrorozvaděči a elektromagnetický ventil na přívodním potrubí pitné vody. Odvodnění rovněž štěrbinovými žlaby, aby nedocházelo k mísení dešťové vody s upravovanou vodou ve fontáně. Fontána je tvořena železobetonovým bazénem, který má být překryt kamenným obkladem se spárami. Vodní kulisu má tvořit 10 kolmých výtrysků v dlažbě, které jsou jednotlivě programovatelné s přerušovaným střikem. V nočních hodinách mají být výtrysky nasvětleny pomocí LED svítidel. V dlažbě u každého výtrysku má být umístěno kruhové svítidlo LED.

SO 303 Vodovodní přípojka (závlaha veřejné zeleně)

Vodovodní přípojka má sloužit pro intenzivní závlahu čtyř zelených ostrůvků v prostoru náměstí. Přípojka bude tvořena PE potrubím s napojením ze suterénu městského úřadu.

SO 304 Vodovodní přípojka (pítka)

V travnaté ploše východně od fontány má být umístěno pítko. Vodovodní z PE potrubí DN 25 s napojením z veřejného vodovodu délky 5 m bude sloužit pro zásobování pítko pitnou vodou z vodovodního řádu.

SO 400 Veřejné osvětlení

Rozvody veřejného osvětlení stávající mají být vyměněny a doplněny včetně nových sloupů, přívodních rozvodů NN a optického kabelu, kamer umístěných na veřejném osvětlení. Energetický multifunkční výsuvný sloupek SITEL - MSS ENERGO rozmístěný v 8 ks v ploše náměstí – 6ks v centrálním prostoru v místech s plánovanými stánky pro trhy a jarmarky a po jednom z zeleném ostrůvku. Konstrukci tvoří plastová komora Carson 800/800/920 mm o zdvihu 470mm, universálním víkem, které má mít výplň z velkoformátové dlažby. LED stožárová svítidla typ Vulkan s jedním případně dvěma výložníky. Osvětlení v dlažbě typ Runa 2 LED je navrženo pod lavičkami a v podloubí v ulici Pospíšilova mezi pilíři kolem cesty. Rozšíření nové metropolitní sítě optickými kabely vedenými v chodníku v hloubce 0,5m a pod komunikací v hloubce 1 m.

SO 401 Elektroinstalace (silnoproudé rozvody)

V ploše náměstí je navrženo umístění 8 ks multifunkčních energetických výsuvných sloupků SITEL – MSS ENERGO. Konstrukce energetických sloupků bude tvořena zemní plastovou komorou Carson 800* 800 * 920 mm, energetickým sloupkem o zdvihu 470 mm, univerzálním víkem, jehož výplň bude tvořit řezaná velkoformátová dlažba.

SO 402 Sdělovací vedení (optická síť)

V rámci revitalizace náměstí bude v ploše náměstí provedeno nové rozšíření stávající metropolitní sítě. Rozšíření metropolitní sítě bude tvořeno optickými kabely. Uložení a krytí komunikačního vedení bude v chodníku v hloubce 0,5 m a pod komunikací 1 m.

SO 800 Veřejná zeleň

Upraveny tvary zelených ostrůvků, které jsou více zaobleny po obvodě a zešikmeny do trojúhelné plochy. V dolní části zachovány čtyři vzrostlé stromy. Horní ostrůvek (jižní) rovněž zachovává vzrostlé stromy. U stávajících ostrůvků zeleně doplnění intenzivního zavlažování.

Mají být vysázeny nové stromy (celkem 8ks) ve dvou řadách po čtyřech podél dlouhých stran centrální středové plochy. Má se jednat o malokorunné stromy (druh není určen), kolem kterých má být v dlažbě realizována ocelová mříž o rozměrech 1,2/1,2m. Při konečných terénních úpravách má být zpětně osazena a zhutněna část původní vytěžené ornice a zeminy. Po provedení zavlažovacího systému a srovnání terénu má být upravená zemní pláň ohumusována v tloušťce 20cm a oseta travní směsí.

SO 801 Odpadové hospodářství

Odpadové hospodářství bude tvořeno velkoobjemovými podzemními kontejnery rozdělenými na dva soubory o čtyřech kontejnerech, celkově tedy osm velkoobjemových kontejnerů. (souhrnná technická zpráva, s. 12-13). Podle výkresu C⁻ - Koordinační situace a výkresu C2 - Celkový situační výkres má být pouze jeden soubor kontejnerů (4 ks). V jižní straně náměstí. Čtveřice kontejnerů je určena pro čtyři typy odpadu – směsný komunální odpad, papír, plast a sklo. Každá konstrukce kontejneru má obsahovat betonovou jímku, nádobu kontejneru ze žárově zinkovaného plechu pro objem 5 m³, šachtu s bubnovým vhozem.

SO 802 Městský mobiliář

Rozmístění městského mobiliáře. Odpadkové koše obdélníkového půdorysu s dvířky s dřevěnými lamelami o objemu 45l. Konstrukce ocelová žárově zinkovaná, povrch vypalovací lak. Kotvení koše do dlažby pomocí chemických kotev nebo pomocí závitových tyčí. Jedno a oboustranné lavičky. Konstrukce je ocelová žárově zinkovaná s povrchem z vypalovacího laku, sedadla a opěradla z dřevěných lamel z masivního dřeva obdélníkového průřezu. Kotvení laviček do dlažby pomocí chemických kotev nebo závitových tyčí. Pítka (není blíže specifikováno). Stojany na kola jsou navrženy z cortenu, výška stojanu 0,9m, šířka 0,2m, tl. 0,02 m. Interaktivní venkovní tabule s dotykovým ovládním umístěné v rozích náměstí.

Součástí dokumentace je i doporučení změnit režim jednosměrné komunikace ulice Pospíšilova na pěší zónu. Stavební práce u objektů kulturních památek, které mají být navrhovanými pracemi dotčeny, znamenají: - úpravu chodníků v podloubí domu č.p. 11, 12, 13, které jsou v současné době dlážděné betonovou dlažbou; - úpravu chodníku u domu č.p. 83, kam až zasahuje parcela domu. U domu č.p. 6 (MěÚ) se jedná o umístění technologie fontány do jeho suterénu.

Stávající sochy a ohrazené plochy kolem soch nemají být pracemi dotčeny (dokumentaci tyto úpravy neřeší).

Plocha náměstí a Pospíšilovy ulice není kulturní památkou, ale nachází se na území městské památkové zóny Valašské Meziříčí, prohlášené vyhláškou Ministerstva kultury ČR č.476/1992 Sb., o prohlášení území historických jader vybraných měst za památkové zóny ze dne 10.9.1992. Záměrem jsou dotčeny také pozemky domů č.p. 6, 11, 12, 13 a 83, jež jsou nemovitými kulturními památkami.

Obdélníkové náměstí, jež je ústředním prvkem městského jádra, bylo vytýčeno při založení města zřejmě ve 2. polovině 13. století. Z koutů náměstí vybíhají dvě dvojice souběžných ulic v severojižním směru vytýčené v době kolonizace (včetně Pospíšilovy ulice) a jedna zřejmě mladší ulice (Komenského) západním směrem k objektu zámku). Prostor náměstí byl v 16. století doplněn kašnou, kterou v 18. století nahradila socha sv. Floriána. Okolo r. 1680 byl v severní části náměstí vztyčen sloup se sochou P. Marie. V polovině 19. století došlo k úpravě náměstí, kdy byly obě sochy umístěny symetricky proti sobě a doplněny výsadbou stromů. Plocha náměstí využívaná pro trhy a jarmarky byla dlážděna štětovou dlažbou. Přibližně v 60tých letech 20. století bylo náměstí upraveno podle návrhu arch. A. Balána včetně sadových úprav. Toto architektonické řešení přetrvává v podstatné míře do současnosti.

Správní orgán si vyžádal dne 07.09.2016 v souladu s ust. § 14 odst. 6 zákona o státní památkové péči písemné vyjádření k plánovanému záměru od Národního památkového ústavu, územní odborné pracoviště v Kroměříži. (dále jen: „odborná organizace státní památkové péče“) Odborná organizace státní památkové péče si vyžádala dne 02.10.2017 prodloužení lhůty k odbornému vyjádření. Odborná organizace státní památkové péče ve svém vyjádření ze dne 11.11.2017, č.j. NPU-373/70957/2017, konstatuje:

„Při posuzování předložené žádosti k revitalizaci náměstí lze konstatovat, že při splnění podmínek památkové péče je návrh akceptovatelný. Podmínky se týkají předložení dalšího stupně dokumentace včetně konstrukčního a technického řešení jednotlivých částí (Podmínka 1) a úpravy některých dílčích řešení – rovinnosti chodníků ve vztahu ke stávajícím domům a jejich fasádám a přechodům, umístění odpadového hospodářství, ochraně stávající a ponechané vzrostlé zeleně, zpětné použití historických materiálů, osvětlení v dlažbě.

(Podmínka 2, 3 a 4) V současné době jsou chodníky kolem domů v rovině a nejsou v nich snižovaná místa kvůli přechodům. Přechod v rohu při ulici Polášková je zvýšen do úrovně chodníku. Z pohledu památkové péče je žádoucí, aby zůstala zachována rovinnost chodníků a výšková úroveň vstupů do objektů a napojení fasád na chodník ve stejné úrovni jako stávající.

(Podmínka 5) Umístění kontejnerového hospodářství na náměstí je z pohledu památkové péče nežádoucím řešením. Je sice navrženo jejich umístění v podzemí, ale na povrchu zůstává řada odpadních nádob včetně území kolem nich, které nevytvářejí kulturní prostředí. Rovněž jejich provoz a užívání nejsou vhodnými doplňky prostoru náměstí. Navíc navrhované umístění v kořenovém prostoru vzrostlých stromů je předznamenáním poškození zeleně určené k zachování (kořenový prostor je minimálně obvod koruny a větší).

(Podmínka 6) Výšková úroveň návazností na plochu kolem soch s vyznačením původního a upraveného terénu bude součástí dalšího stupně projektové dokumentace.

(Podmínka 7) Stávající komunikace mají povrch ze žulových případně čedičových kostek, v některých částech jde o prvotní materiál z doby prvního dláždění náměstí. V dokumentaci se sice uvádí, že má být zpětně použit, ale není uvedeno, že se jedná o použití všeho historického povrchu z kamene. Rovněž stávající obrubníky jsou kamenné, a to žulové i pískovcové, se zámkem i bez něj. Z pohledu památkové péče je žádoucí zachovat historický autentický a originální materiál a zpětně jej použít při revitalizaci stejného prostoru. Je možné jej použít do jiné části prostoru i třeba s poněkud odlišným provozem.

(podmínka 8) Ochrana stávající zeleně.

Revitalizace náměstí znamená zejména obnovu povrchů chodníků a centrální plochy s návazností na ostrůvky zeleně kolem soch. Ty mají být půdorysně upraveny (zakulaceny), ale v zásadě zůstávají na místě. Nově má být řešen mobiliář- koše, lavičky, IT vitríny, stojany na kola (vitríny s vkládanými informacemi na náměstí nejsou řešeny, jen IT tabule), osazení patky pro vánoční strom, vložení vodního prvku - fontány a vysazení nové zeleně z malokorunných stromů a opravená nebo nová infrastruktura. Původní náměstí bylo bez zeleně a vzrostlých stromů. Až za 1. republiky začaly být prováděny výsadby u sochařských děl. Vzhledem k tomu, že náměstí není park, ale shromažďovací prostor, není v zájmu památkové péče tento účel nepřiměřenou výsadou měnit. Použití 2 x 4 ks malokorunných stromů velikosti kontejnerových rostlin by bylo v daném případě akceptovatelné. Náměstí se svými historickými domy by se mělo prezentovat jejich obnovenými fasádami, které by vzrostlé stromy neměly zastiňovat.

Navrženou revitalizaci náměstí ve Valašském Meziříčí dle předložené žádosti a projektové dokumentace lze realizovat při splnění podmínek památkové péče:

1. Další stupeň projektové dokumentace bude předložen k vydání vyjádření památkové péče.
2. Výšková úroveň chodníků vůči fasádám a vstupům do objektů zůstane zachována stávající.
3. Přechody pro chodce nebudou v chodnicích kolem fasád klesat, budou v jedné rovině s chodníky.
4. Hmatová dlažba a signální pásy nebudou v červené barvě.
5. Kontejnerové odpadové hospodářství v prostoru náměstí nebude provedeno.
6. Výšková úroveň a detail návaznosti nových ploch na plochy stávající u soch budou řešeny v dalším stupni projektové dokumentace.
7. Budou použity stávající historické materiály – žulové i čedičové dlažební kostky a kamenné obrubníky (v dobré kvalitě).
8. Při realizaci veškerých stavebních prací bude respektována ČSN DIN 18 920 Sadovnictví a krajinářství - Ochrana stromů, porostů a vegetačních ploch při stavebních pracích."

Správní orgán jako důkazy a podklady ve správním řízení vedle výše uvedeného odborného vyjádření odborné organizace státní památkové péče použít také tyto podklady:

PhDr. Leoš Mičák a PhDr. Karel Žůrek: Stavebně-historická analýza městské památkové zóny ve Valašském Meziříčí a koncepce její obnovy, Olomouc 1995.

Správní orgán po posouzení záměru a shromážděných důkazů konstatuje, že realizace záměru žadatele je z hlediska zájmu státní památkové péče přípustná. Předložená dokumentace je ovšem ve stupni pro vydání územního rozhodnutí a tudíž její rozsah neřeší mnohé detaily jež jsou nezbytné pro posouzení komplexnosti celého záměru. Správní orgán proto stanovil podmínky, jež by měly být respektovány v dalším stupni projektové dokumentace a stanovil požadavek předložení tohoto dalšího stupně k posouzení a vydání nového závazného stanoviska.

Podmínka č. 1 stanoví požadavek, aby zůstala zachována stávající výšková úroveň chodníků vůči fasádám objektů. Předložený záměr si vyžádá v určitém rozsahu úpravy výškových úrovní v prostoru náměstí. Tyto úpravy by ovšem neměly mít dopad na objekty obklopující náměstí a Pospíšilovu ulici. U fasád je zapotřebí respektovat výškovou úroveň komunikací, aby nebyly tyto fasády dotčeny nevhodným zvyšováním případně snižováním terénu. Podmínka vychází z bodu č. 2 vyjádření odborné organizace státní památkové péče. Podmínka je stanovena v souladu s ust. § 9 odst. 4 písm. c) vyhlášky k provedení zákona o státní památkové péči k zajištění kvality prováděcích prací obnovy.

Podmínka č. 2 požaduje, aby varovné a signální pásy v místech bezbariérových přechodů a v místech pro přecházení přes komunikaci nebyly v červené barvě. Smyslem podmínky je zabránit tomu, aby se v dlažbě projevil nevhodné barevné prvky. Podmínka vychází z bodu č. 4 vyjádření odborné organizace státní památkové péče. Podmínka je stanovena v souladu s ust. § 9 odst. 4 písm. c) vyhlášky k provedení zákona o státní památkové péči k zajištění kvality prováděcích prací obnovy.

Podmínka č. 3 stanoví, že kontejnerové odpadové hospodářství nebude realizováno. Předložená dokumentace je v této věci rozporná. V Souhrnné technické zprávě je uvedeno, že mají být na náměstí umístěny dva soubory kontejnerů (po 4 ks). Ve výkresech C2 – Celkový situační výkres a C3 – Koodrinační situace je zakreslen pouze jeden soubor kontejnerů na jižní straně náměstí. Správní orgán se ztotožňuje s názorem odborné organizace vyjádřeným v podmínce č. 5 a odůvodnění k této podmínce a považuje umístění odpadového hospodářství v prostoru náměstí za nevhodné. Podmínka je stanovena v souladu s ust. § 9 odst. 4 písm. b) vyhlášky k provedení zákona o státní památkové péči.

Podmínka č. 4 stanoví, že veškeré nepoškozené stávající kamenné obrubníky budou navrženy k opětovnému použití. Odborná organizace státní památkové péče požaduje v podmínce č. 7 zachování stávající dlažby i obrubníků. Předložená dokumentace ovšem s využitím stávající dlažby počítá. Správní orgán proto podmínku omezil jen na obrubníky. Stávající obrubníky jsou historickou a autentickou součástí veřejného prostoru. Jejich opotřebením jim dodává nezbytnou patinu vhodně korepondující s původní zástavbou protoru. Podmínka je stanovena v souladu s ust. § 9 odst. 4 písm. c) vyhlášky k provedení zákona o státní památkové péči k zajištění kvality prováděcích prací obnovy.

Podmínka č. 5 stanoví, že při realizaci veškerých stavebních prací má být postupováno v souladu s ČSN DIN 18 920 Sadovnictví krajinářství - Ochrana stromů, porostů a vegetačních ploch při stavebních pracích. V prostoru náměstí se nachází staré dřeviny, jež mají být v rámci záměru zachovány. Provádění prací v prostoru těchto dřevin musí být řešeno šetrně tak, aby nedošlo k poškození těchto dřevin.

Poslední podmínka č. 6 stanoví požadavek, aby další stupeň projektové dokumentace jednak respektoval výše uvedené podmínky a zároveň uvádí ty stavební práce a detaily, jež je nezbytné blíže rozpracovat.

Podmínka je stanovena v souladu s ust. § 9 odst. 4 písm. e) vyhlášky k provedení zákona o státní památkové péči k zpracování dokumentace obnovy.

Upozornění: Území, na němž má být stavba prováděna je územím s archeologickými nálezy. Povinností investora je již v době přípravy oznámit stavební záměr Archeologickému ústavu AV ČR a umožnit jemu nebo jiné oprávněné organizaci provedení záchranného archeologického výzkumu, o jehož podmínkách bude v dostatečném předstihu uzavřena dohoda mezi stavebníkem a oprávněnou organizací (viz §21-22 zákona o státní památkové péči).

Poučení:

Podle ust. § 149 odst. 1 správního řádu není závazné stanovisko samostatným rozhodnutím ve správním řízení a nelze se proti němu odvolat. Jeho obsah je závazným podkladem pro rozhodnutí příslušného stavebního úřadu. Obsah závazného stanoviska lze napadnout odvoláním proti rozhodnutí příslušného stavebního úřadu.

Oprávněná úřední osoba: Bc. Petr Zajíc

Upozornění :

Dle zákona č. 114/1992 Sb., o ochraně přírody a krajiny, ve znění pozdějších předpisů.

Ke kácení dřevin s obvodem kmene větším než 80 cm ve výšce 130 cm nad zemí a zapojených porostů dřevin na celkové ploše větší než 40 m² je nutné povolení orgánu ochrany přírody dle § 8 odst. 1 zákona č. 114/1992 Sb., o ochraně přírody a krajiny, ve znění pozdějších předpisů.

O povolení ke kácení je nutno požádat na Městském úřadu Valašské Meziříčí, odboru životního prostředí.

Otázka povolení kácení dřevin bude řešena samostatným rozhodnutím dle § 8 odst. 1 zákona.

Oprávněná úřední osoba: Ing. Eliška Gášková

Upozornění:

Při realizaci stavby bude dodržena ČSN 83 9061 (Ochrana stromů, porostů a vegetačních ploch při stavebních pracích) a standard SPPK A01 002:2017 Ochrana dřevin při stavební činnosti (www.standardy.nature.cz). Doporučujeme stanovení odborného dozoru pro ochranu dřevin (např. odborník v oblasti dendrologie nebo osoba s platnou certifikací ETW (Certifikovaný evropský arborista) nebo ČCA (Český certifikovaný arborista)), aby se předešlo poškození dřevin při stavební činnosti.

Oprávněná úřední osoba: Ing. Eliška Gášková

Závěr:

Městský úřad Valašské Meziříčí, jako příslušný dotčený orgán ke stavebnímu řízení, pro vydání rozhodnutí o umístění stavby v územním řízení stavby: „**Revitalizace náměstí ve Valašském Meziříčí**“, pozemky dotčené umístění stavby: parc.č.: 18, 19, 20, 21, 22/1, 24, 25, 27, 29/1, 30/2, 31, 34, 35, 37, 49, 53, 54, 57, 58/1, 60, 61, 62/1, 74/1, 75, 85, 87, 88/1, 89, 90/1, 91, 92, 94/1, 95/1, 96, 98, 100, 104, 105, 107, 109/1, 109/2, 110/1, 110/3, 111, 112, 113, 114, 115, 116, 118/1, 120, 123, 139/22 k.ú. Valašské Meziříčí – město, vydává k předložené, posuzované projektové dokumentaci,

kladné koordinované závazné stanovisko za předpokladu splnění podmínek výše uvedených:

- v závazném stanovisku odboru dopravně správních agend, jako příslušného silničního správního úřadu (závazné stanovisko je součástí tohoto koordinovaného závazného stanoviska),
- v závazném stanovisku příslušného správního orgánu státní památkové péče (závazné stanovisko je součástí tohoto koordinovaného závazného stanoviska).

Odůvodnění:

Městský úřad Valašské Meziříčí obdržel dne 25. 8. 2017 od Města Valašské Meziříčí, IČ: 00304387, Náměstí 7, 757 01 Valašské Meziříčí, v zastoupení: 360 DEGREES CONSTRUCT s.r.o., IČ: 640 88 545, Palackého 266, 757 01 Valašské Meziříčí, žádost o vydání koordinovaného závazného stanoviska pro vydání rozhodnutí o umístění stavby v územním řízení stavby: „**Revitalizace náměstí ve Valašském Meziříčí**“, pozemky dotčené umístění stavby: parc.č.: 18, 19, 20, 21, 22/1, 24, 25, 27, 29/1, 30/2, 31, 34, 35, 37, 49, 53, 54, 57, 58/1, 60, 61, 62/1, 74/1, 75, 85, 87, 88/1, 89, 90/1, 91, 92, 94/1, 95/1, 96, 98, 100, 104, 105, 107, 109/1, 109/2, 110/1, 110/3, 111, 112, 113, 114, 115, 116, 118/1, 120, 123, 139/22 k.ú. Valašské Meziříčí – město.

Projektová dokumentace řeší:

Projektová dokumentace řeší optimalizaci zpevněných a přilehlých ploch náměstí a ulice Pospíšilovy (výměnu a sjednocení povrchů), osazení ŽB monolitické dvoustupňové patky pro osazení vánočního stromu, výměnu a doplnění stávajících rozvodů VO včetně sloupů a svítidel včetně přívodních rozvodů NN a optického kabelu, opravu přípojek dešťové kanalizace umístěním nových, umístění nové vodní fontány s dynamickými osvětlenými tryskami do centrální plochy náměstí (technologie a ovládání umístěny v suterénu objektu MěÚ), doplnění veřejných ploch o veřejnou zeleň v delších stranách náměstí (u stávajících ostrůvků zeleně doplnění intenzivního zavlažování) městský mobiliář (odpadkové koše 45 l, jednostranné a oboustranné lavičky, pítka, stojany na kola), doplnění odpadového hospodářství 2 x 4 ks velkoobjemové podzemní kontejnery.

Stavební objekt rozvodů VO je tvořený kabely uloženými v zemi a stožáry s osazenými LED svítidly. Objekt je doplněn o přívodní rozvody NN, úpravu stávajícího kamerového systému, uložení optických kabelů Metropolitní sítě. Stavba je řešena v souladu s ČSN 736005 a ČSN 33 2000-5-52 ed.2 ČÁST 5. Intenzita osvětlení, jasů a zabezpečení soustavy z hlediska oslnění je stanoveno dle ČSN EN 13201-2 "Osvětlení pozemních komunikací část2: Požadavky" a ČSN CEN/TR 13201-1 "Osvětlení pozemních komunikací - část 1: Výběr tříd osvětlení".

Účel užívání stavby:

Nedochází ke změně užívání. Prostory dotčené revitalizací budou nadále užívány jako komunikace, chodníky, zpevněné plochy a prostory zeleně.

Rozsah řešeného území

Celková plocha dotčeného území výstavbou se rozprostírá na ploše o 7.428 m² (komunikace, chodníky, vegetační ostrůvky). Celková délka všech úseků dotčených komunikací 364,14 m.

Dosavadní využití a zastavěnost území

Jedná se o revitalizaci náměstí a Pospíšilovy ulice. Plochy dotčené revitalizací se nachází v centru obce. Dle členění platného územního plánu se jedná o plochy P* - plochy veřejných prostranství.

Údaje o ochraně území podle jiných právních předpisů (památková rezervace, památková zóna, zvláště chráněné území, záplavové území apod.)

Městská památková zóna Valašské Meziříčí byla vyhlášena vyhláškou Ministerstva kultury ČR čís. 476/92 Sb. ze dne 10. 10. 1992 o prohlášení území historických jader vybraných měst za památkové zóny.

Hranice památkové zóny začíná na severu vnější hranicí ulice Mostní parc. č. 49, pokračuje ulicí Vsetínskou parc. č.10, ulicí Novou parc. č. 753, ulicí Sokolskou parc. č. 194, vnějšími hranicemi parcel čísel 154, 155, 152, 151, 78, 4, 5, 7, přes parcelu č. 49 k parcele č.10, kde se hranice uzavírá. Místa dotčená revitalizací náměstí a dotčených ploch, se nachází v městské památkové zóně města Valašského Meziříčí.

Plochy dotčené revitalizací se nenachází v záplavovém území.

Údaje o odtokových poměrech

Revitalizací náměstí dojde k optimalizaci zpevněných a přilehlých ploch pro současné dopravní zatížení. V rámci projekčních prací budou plochy dle svého účelu optimalizovány a povrchy v prostoru náměstí sjednoceny.

Původní systém odvodnění pomocí příčného a podélného spádu komunikací a zpevněných ploch do uličních vpustí, bude zachován a nově v ploše náměstí doplněn štěrbinovými odvodňovacími žlaby.

Účel užívání stavby

Revitalizované plochy náměstí jsou veřejně užívané. Stávající stav přístupných a pochozích ploch nerespektuje požadavky pro přístup osobami se sníženou schopností pohybu a orientace. Revitalizací dotčených ploch dojde ke zvýšení dopravní bezpečnosti pěších osob a zajištění pohybu a přístupu osob ZTP.

Členění stavby na stavební objekty:

SO 001 Příprava území

SO 100 Komunikace a chodníky, ŽB základ pod vánoční strom

SO 301 Dešťová kanalizace

SO 302 Vodní prvek

SO 303 Vodovodní přípojka (závlaha veřejné zeleně)

SO 304 Vodovodní přípojka (pítka)

SO 400 Veřejné osvětlení

SO 401 Elektroinstalace (silnoproudé rozvody)

SO 402 Sdělovací vedení (optická síť)

SO 800 Veřejná zeleň, závlaha

SO 801 Odpadové hospodářství (velkoobjemové kontejnery)

SO 802 Městský mobiliář (informační tabule, lavičky, odpadkové koše, pítka)

Územně technické podmínky (zejména možnost napojení na stávající dopravní a technickou infrastrukturu)

Návrh řešení zpevněných ploch je optimalizací historického a současného hlediska.

Organizace dopravy v přilehlých ulicích k náměstí a na samotném náměstí bude zachována s výjimkou ulice Pospíšilovy. U ulice Pospíšilovy doporučujeme změnit režim z jednosměrné komunikace na pěší zónu. Organizace dopravy bude efektivně využita vzhledem k významnému dopravnímu zatížení chodců.

Napojení technické infrastruktury bude provedeno na stávající technickou infrastrukturu v revitalizovaném prostoru a v budově radnice – v majetku investora.

B.4 Dopravní řešení

Popis dopravního řešení viz. B. Souhrnná technická zpráva

Požadavky na asanace, demolice, kácení dřevin

Stávající dotčené zpevněné plochy budou kompletně demontovány. Plochy z dlažební kostky budou demontovány s ohledem na její další použití.

V rámci zpracování dalších stupňů projektové dokumentace bude proveden podrobný dendrologický průzkum. Předpokládá se zachování některých stávajících dřeviny - vzrostlých javorů v severní části náměstí a jehličnatého smrku v jižní části náměstí v levé zeleném ostrůvku. Část stávajících dřevin (stanovených dendrologickým průzkumem) bude vykácena.

Městský úřad Valašské Meziříčí, jako příslušný dotčený orgán ke stavebnímu řízení, vydal k předložené dokumentaci v souladu s ustanovením § 4 odst. 7 zák.č. 183/2006 Sb., o územním plánování a stavebním řádu (stavební zákon),

kladné koordinované závazné stanovisko s výše uvedenými podmínkami:

- v závazném stanovisku odboru dopravně správních agend, jako příslušného silničního správního úřadu (závazné stanovisko je součástí tohoto koordinovaného závazného stanoviska),
- v závazném stanovisku příslušného správního orgánu státní památkové péče (závazné stanovisko je součástí tohoto koordinovaného závazného stanoviska),

potřebnými pro uskutečnění záměru žadatele, jež vyplývají a ze zákona č. 13/1997 Sb., o pozemních komunikacích, ve znění pozdějších předpisů a ze zákona č. 20/1987 Sb., o státní památkové péči, ve znění pozdějších předpisů.

Poučení:

Podle ustanovení § 149 správního řádu není koordinované závazné stanovisko samostatným rozhodnutím vydaným ve správním řízení a nelze se proti němu odvolat, lze jej z hlediska zákonnosti přezkoumat v přezkumném řízení na základě § 149 odst. 5 správního řádu.


Ing. Rostislav Frydrych

Vedoucí odboru životního prostředí

Městský úřad
odbor životního prostředí
757 38 Valašské Meziříčí
6



**MĚSTSKÝ ÚŘAD
VALAŠSKÉ MEZIŘÍČÍ**

Soudní 1221 • 757 01 Valašské Meziříčí
www.valasskemezirici.cz

**ODBOR
ŽIVOTNÍHO
PROSTŘEDÍ**

Město Valašské Meziříčí
Náměstí 7
757 01 Valašské Meziříčí
IČO: 00304387

zastoupené
odborem komunálních služeb
MěÚ Valašské Meziříčí

Váš dopis značky / ze dne

naše značka

vyřizuje linka

ve Valašském Meziříčí

sp. zn.: SZ MěÚVM 110518/2018/2
č.j.: MěÚVM 110518/2018 OŽP/Gáš

oprávněná úřední osoba
Ing. Eliška Gášková
gaskova@muvalmez.cz, 571 674 222

14.11.2018

ZÁVAZNÉ STANOVISKO

Městský úřad Valašské Meziříčí, odbor životního prostředí jako věcně a místně příslušný správní orgán ochrany přírody a krajiny ve smyslu § 7 odst. 2, § 61 odst. 1 písm. a) a § 109 odst. 3 písm. b) zákona č. 128/2000 Sb., o obcích, ve znění pozdějších předpisů, a podle § 75 odst. 1 písm. a) a § 76 odst. 1 písm. a) zákona č. 114/1992 Sb., o ochraně přírody a krajiny, ve znění pozdějších předpisů (dále jen „zákon“), a ve smyslu ustanovení § 10 a 11 zákona č. 500/2004 Sb., správní řád, ve znění pozdějších předpisů (dále jen „správní řád“), na základě žádosti Města Valašské Meziříčí, Náměstí 7, 757 01 Valašské Meziříčí, IČO: 00304387 v zastoupení odboru komunálních služeb MěÚ Valašské Meziříčí, vydává jako dotčený orgán v souladu s ust. § 4 odst. 2 písm. a) zákona č. 183/2006 Sb., o územním plánování a stavebním řádu, ve znění pozdějších předpisů (dále jen „stavební zákon“), s ust. § 149 odst. 1 správního řádu, podle ust. § 8 odst. 6 a § 9 odst. 1 zákona toto závazné stanovisko:

I.

Žadatel se

uděluje souhlas

k pokácení 1 ks smrku pichlavého (*Picea pungens Glauca*) o obvodu kmene 82 cm ve výšce 130 cm nad zemí a zapojených keřových porostů v druhové skladbě: K1-ruj vlasatá, K2-jalovec obecný, SK1-skalník, tavolník, pěnišník, SK2-hlohyně, cesmína, mochna, K3-ruj vlasatá, K4-kdoulovec, K5-mochna, K6-skalník, K7-jalovec obecný, K8-kdoulovec, K9-hlohyně, K10-jalovec, skalník, K11-tis červený, K12-tis červený, K13-jalovec obecný, K14-skalník, K15-bobkovišeň, SK3-skalník, hlohyně, břečťan, K16-bobkovišeň, K17-tis červený, SK4-jalovec, tavolník, růže svraskalá, jalovec, břečťan, bobkovišeň, cesmína, skalník, pěnišník na celkové ploše 162 m² rostoucích na pozemku parc. č. 111 v k.ú. Valašské Meziříčí-město (pozemek ve vlastnictví žadatele). Toto závazné stanovisko není povolením ke kácení dřevin, ale je vydáno pro účely územního řízení vedeného stavebním úřadem pro stavbu „Revitalizace náměstí ve Valašském Meziříčí k.ú. Valašské Meziříčí-město“ dle přiložené projektové dokumentace k uvedenému stavbě, zhotovitel: 360 DEGREES CONSTRUCT s.r.o., Palackého 266, 757 01 Valašské Meziříčí, IČO: 64088545, vypracoval: Ing. Petr Kosík, datum: 15.08.2017.

Závazné stanovisko se vydává za těchto podmínek:

1. Kácení dřevin je možné provést pouze v případě realizace výše uvedené stavby.
2. Kácení lze provést v době vegetačního klidu, tj. konkrétně od 1. listopadu do 31. března kalendářního roku.

II.

Žadatel se

stanovuje

povinnost provedení náhradní výsadby 6 ks listnatých stromů s obvodem kmínku 12-14 cm ke kompenzaci ekologické újmy, za těchto podmínek:

1. Náhradní výsadba bude provedena na pozemku parc. č. 111 v k.ú. Valašském Meziříčí-město (pozemek je ve vlastnictví žadatele).
2. Náhradní výsadba bude provedena nejpozději do 31.12.2023.
3. Výsadby musí splňovat ČSN DIN 18 916 pro rostliny, výsadbové práce a činnosti při výchovné péči o založené výsadby. Při provádění výsadby je nutno dodržovat postupy dle Standardu péče o přírodu a krajinu: Arboristické standardy pro výsadbu stromů, AOPK, SPPK A02 001:2013. Dostupné na <http://standards.nature.sz/seznam-standardu/>.

Současně se žadatel stanovuje povinnost pečovat o vysazené dřeviny po dobu 5 let ode dne provedení výsadby. Následná péče bude spočívat v provádění následujících činností: pravidelná závlhka, kontrola kotvení a úvazků, v případě potřeby jejich obnova, odplevelování závlhové mísy, ochrana proti škůdcům a mechanickému poškození.

Odůvodnění

Žadatel, Město Valašské Meziříčí, Náměstí 7, 757 01 Valašské Meziříčí, IČO: 00304387 v zastoupení odboru komunálních služeb MěÚ Valašské Meziříčí, požádal dne 05.11.2018 městský úřad Valašské Meziříčí, odbor životního prostředí o souhlas ke kácení dřevin rostoucích mimo les v souvislosti se stavbou „Revitalizace náměstí ve Valašském Meziříčí k.ú. Valašské Meziříčí-město“. Předmětem žádosti je pokácení 1 ks smrku pichlavého (*Picea pungens Glauca*) o obvodu kmene 82 cm ve výšce 130 cm nad zemí a zapojených keřových porostů v druhové skladbě: K1-ruj vlasatá, K2-jalovec obecný, SK1-skalník, tavolník, pěnišník, SK2-hlohyně, cesmína, mochna, K3-ruj vlasatá, K4-kdoulovec, K5-mochna, K6-skalník, K7-jalovec obecný, K8-kdoulovec, K9-hlohyně, K10-jalovec, skalník, K11-tis červený, K12-tis červený, K13-jalovec obecný, K14-skalník, K15-bobkovišeň, SK3-skalník, hlohyně, břečťan, K16-bobkovišeň, K17-tis červený, SK4-jalovec, tavolník, růže svraskalá, jalovec, břečťan, bobkovišeň, cesmína, skalník, pěnišník na celkové ploše 162 m² rostoucích na pozemku parc. č. 111 v k.ú. Valašské Meziříčí-město (pozemek ve vlastnictví žadatele). V žádosti jsou dále uvedeny 3 ks dřevin s obvodem kmene menším než 80 cm, k jejichž kácení s ohledem na jejich velikost není nutné povolení dle § 8 odst. 1 zákona, a to: 2 ks lísek tureckých (*Corylus colurna*) o obvodech kmenů 60 a 40 cm ve výšce 130 cm nad zemí a 1 ks okrasné jabloně (*Malus sp.*) o obvodu kmene 50 cm ve výšce 130 cm nad zemí. Jedná se o dřeviny s obvodem kmene menším než 80 cm ve výšce 130 cm nad zemí, k jejichž kácení není třeba povolení dle ust. § 3 písm. a) vyhlášky č. 189/2013 Sb., o ochraně dřevin a povolování jejich kácení, ve znění pozdějších předpisů. Orgán ochrany přírody toto zde uvádí z toho důvodu, aby se řádně vypořádal s celou podanou žádostí žadatele. Zdůvodnění žádosti: Připravovaná investiční akce „Revitalizace náměstí ve Valašském Meziříčí k.ú. Valašské Meziříčí-město“.

Orgán ochrany přírody odboru životního prostředí MěÚ Valašské Meziříčí provedl při terénní pochůzce vizuální posouzení dřevin a vyhodnocení jejich funkčního a estetického významu. Zároveň došlo k upřesnění názvů a velikosti dřevin, neboť v žádosti nebyly dřeviny přesně specifikovány.

Specifikace dřevin včetně vyhodnocení jejich funkčního a estetického významu:

Picea pungens Glauca – smrk pichlavý

Obvod kmene ve výšce 130 cm nad zemí: 82 cm

Průměr kmene ve výšce 130 cm nad zemí: 26 cm

Umístění: nezpevněný ostrůvek na náměstí

Funkční význam: zdravotně-hygienická funkce, krajino tvorná funkce (působení dřevin na ráz urbanizovaného prostředí), biotop pro organismy

Estetický význam: průměrný

Fyziologická vitalita: mírně narušená

Zdravotní stav: dobrý

Perspektiva: dlouhodobě perspektivní

Ocenění stromu dle metodiky AOPK ČR ve verzi 2017 – hodnota stromu pro rok 2018: 26 046,- Kč

Zapojené keřové porosty v druhové skladbě: K1-ruj vlasatá, K2-jalovec obecný, SK1-skalník, tavolník, pěnišník, SK2-hlohyně, cesmína, mochna, K3-ruj vlasatá, K4-kdoulovec, K5-mochna, K6-skalník, K7-jalovec obecný, K8-kdoulovec, K9-hlohyně, K10-jalovec, skalník, K11-tis červený, K12-tis červený, K13-jalovec obecný, K14-skalník, K15-bobkovišeň, SK3-skalník, hlohyně, břečťan, K16-bobkovišeň, K17-tis červený, SK4-jalovec, tavolník, růže svraskalá, jalovec, břečťan, bobkovišeň, cesmína, skalník, pěnišník

Plocha: 162 m²

Umístění: nezpevněné ostrůvky na náměstí

Funkční význam: zdravotně-hygienická funkce, krajinnotvorná funkce (působení dřevin na ráz urbanizovaného prostředí), biotop pro organismy

Estetický význam: průměrný

Fyziologická vitalita: mírně snížená

Zdravotní stav: dobrý

Perspektiva: dlouhodobě perspektivní

Ocenění keřů dle metodiky AOPK ČR ve verzi 2017 – hodnota keřů pro rok 2018: 56 454,- Kč

Jedná se o dřeviny rostoucí na nezpevněných ostrůvcích v jižní části náměstí. Smrk pichlavý je zdravý a vitální, bez závažných defektů, které by mohly mít negativní vliv na jeho provozní bezpečnost. Má mírně nakloněný kmen, který se ve výšce 3-4 m rozvětňuje ve dva terminály. Koruna smrku je od země zavětvená, bez výrazného prosychání. Zapojené skupiny keřů jsou zdravé a vitální, jejich tvar je pravidelně udržován řezem - obvodovou redukcí. Dřeviny na daném stanovišti plní zdravotně-hygienickou funkci (tlumení hluku, snižování prašnosti a zlepšování mikroklimatu), dále funkci estetickou (pozitivní působení dřevin na estetickou hodnotu urbanizovaného prostředí) a ekologickou (biotop pro různé druhy organismů, především ptáky a hmyz). Správní orgán po posouzení závažnosti důvodů uvedených v žádosti a po vyhodnocení estetického a funkčního významu dřevin usoudil, že připravovaná investiční akce „Revitalizace náměstí ve Valašském Meziříčí“ je závažným důvodem pro kácení dřevin a vydal souhlas ke kácení dřevin dle § 8 odst. 6 zákona. V závazném stanovisku byly stanoveny podmínky, za nichž lze kácení realizovat, a to: „Kácení dřevin je možné provést pouze v případě realizace výše uvedené stavby.“ Tato podmínka byla uložena z toho důvodu, aby nedošlo ke zbytečnému pokácení dřevin kvůli stavbě, která se nakonec nebude realizovat. Další podmínka: „Kácení lze provést v době vegetačního klidu, tj. konkrétně od 1. listopadu do 31. března“, byla uložena v souladu s ust. § 5 vyhl. č. 189/2013 Sb., o ochraně dřevin a povolování jejich kácení, ve znění pozdějších předpisů. Ke kompenzaci ekologické újmy způsobené pokácením dřevin bylo žadateli uloženo provedení přiměřené náhradní výsadby dle § 9 odst. 1 zákona. Orgán ochrany přírody provedl výpočet hodnoty kácených dřevin dle metodiky AOPK ČR ve verzi 2017. Celková hodnota kácených dřevin pro rok 2018 je 82 500,- Kč. Uvedená metodika je doporučena ke stanovení rozsahu náhradní výsadby Metodickým pokynem odboru obecné ochrany přírody a krajiny MŽP k aplikaci § 8 a § 9 zákona č. 114/1992 Sb., o ochraně přírody a krajiny, ve znění pozdějších předpisů, uvedeném ve Věstníku MŽP 05/2014. Hodnota náhradní výsadby byla na základě uvedené metodiky stanovena na 6 ks listnatých stromů o obvodu kmene 12-14 cm. Protokoly o výpočtu hodnoty dřevin dle metodiky AOPK ČR jsou součástí spisu. Závazným stanoviskem byla dále stanovena povinnost pečovat o vysazené dřeviny po dobu 5 let ode dne provedení výsadby v souladu s § 9 odst. 1 zákona. Následná péče bude spočívat v provádění následujících činností: pravidelná zálivka, kontrola kotvení a úvazků, v případě potřeby jejich obnova, odplevelování závlahové mísy, ochrana proti škůdcům a mechanickému poškození. Zajištění následné péče o vysazené dřeviny je nezbytné k tomu, aby provedená náhradní výsadba v co nejkratší době dlouhodobě plnila veškeré funkce.

Poučení

Podle ust. § 149 správního řádu není závazné stanovisko samostatným rozhodnutím a nelze se proti němu odvolat. Obsah závazného stanoviska je závazný pro výrokovou část rozhodnutí vydaného podle zvláštních předpisů. Proti obsahu závazného stanoviska se lze odvolat v rámci odvolání proti rozhodnutí stavebního úřadu.

otisk úředního razítka



Ing. Eliška Gášková
referentka odboru životního prostředí
opatřeno elektronickým podpisem

Městský úřad
odbor životního prostředí
735 01 Valašské Meziříčí

Rozdělovník:

Město Valašské Meziříčí, Náměstí 7, 757 01 Valašské Meziříčí, zastoupené odborem komunálních služeb Městského úřadu Valašské Meziříčí



Č.j. KRPZ-22154-1/ČJ-2017-151506

Vsetín 8. března 2017

Počet listů: 1

360 DEGREES CONSTRUCT s.r.o.
Palackého 266
757 01 Valašské Meziříčí

Revitalizace náměstí ve Valašském Meziříčí – stanovisko DI PČR Vsetín

K č.j. ze dne 22. února 2017

Krajské ředitelství Zlínského kraje, dopravní inspektorát Vsetín, jako orgán státní správy ve věcech bezpečnosti a plynulosti provozu na pozemních komunikacích v souladu s § 86 odst. 2 zákona č. 183/2006 Sb., o územním plánování a stavebním řádu (stavební zákon), k Vaší žádosti o stanovisko k územnímu rozhodnutí pro akci „*Revitalizace náměstí ve Valašském Meziříčí*“, Vám sděluje následující:

Dopravní inspektorát Vsetín **s o u h l a s í** s vydáním územního rozhodnutí pro uvedenou akci na parcele č. 18, 19, 20, 21, 22/1, 24, 25, 27, 29/1, 30/2, 31, 34, 35, 37, 49, 53, 54, 57, 58/1, 60, 61, 62/1, 74/1, 75, 85, 87, 88/1, 89, 90/1, 91, 92, 94/1, 95/1, 96, 98, 100, 104, 105, 107, 109/1, 109/2, 110/1, 110/3, 111, 112, 113, 114, 115, 116, 118/1, 120, 123, 139/22 v k.ú. Valašské Meziříčí - město dle projektové dokumentace, kterou vypracovala fa 360 DEGREES CONSTRUCT s.r.o., Palackého 266, 757 01 Valašské Meziříčí s tím, že:

- *vzhledem k tomu, že navržená místa pro přecházení vyznačená signálním, varovným pásem a vodícím pásem přechodu uvnitř náměstí nemají další návaznosti, doporučujeme tyto vůbec nezřizovat;*

Uvedené stanovisko bylo vypracováno na žádost fa 360 DEGREES CONSTRUCT s.r.o., Palackého 266, 757 01 Valašské Meziříčí, pro stupeň územní rozhodnutí.

Zpracoval:
por. Bc. Antonín JAVOREK
dopravní inženýr

npor. Ing. Lubomír ADÁMEK
vedoucí

(dokument opatřen elektronickým podpisem)

Rozdělovník:
MěÚ Valašské Meziříčí, Odbor stavebního řádu, Soudní 1221

Bc.
Antonín
Javorek

Digitaly signed by Bc. Antonín Javorek
DN: cn=Bc. Antonín Javorek, o=360 DEGREES CONSTRUCT s.r.o., ou=Kraj Vysočina, ou=Valašské Meziříčí, ou=Územní odbor dopravního inženýrství ve Zlínském kraje se sídlem ve Zlíně, c=CZ, email=antonin.javorek@360dc.cz, serial=151506-151506
Reason: Zapsáno do systému
Locace: ITR
Date: 2017.03.08 12:55:11 +0100

Hlásenka 1516
755 01 Vsetín
IČO: 72052767

Tel.: +420 974 680 258, +420 601 569 037
Fax: +420 974 680 108
Email: vs.di.podatelna@pcr.cz